

2024–2028  
STRATEJİK  
PLANI

ARİF NİHAT  
ASYA  
ANADOLU  
LİSESİ



**T.C.**  
**SANCAKTEPE KAYMAKAMLIđI**  
**SANCAKTEPE İLÇE MİLLİ EđİTİM MÜDÜRLÜđÜ**

**ARİF NİHAT ASYA ANADOLU LİSESİ**  
**2024 – 2028**  
**DÖNEMİ**  
**STRATEJİK PLANI**



*“Bir millet eğitim ordusuna sahip olmadıkça, savaş meydanlarında ne kadar parlak zaferler elde ederse etsin, o zaferlerin kalıcı sonuçlar vermesi ancak eğitim ordusuyla mümkündür.”*

*Mustafa Kemal ATATÜRK*

## İSTİKLÂL MARŞI

Korkma, sönmez bu şafaklarda yüzen al sancak;  
Sönmeden yurdumun üstünde tüten en son ocak.  
O benim milletimin yıldızıdır, parlayacak;  
O benimdir, o benim milletimindir ancak.

Çatma, kurban olayım, çehreni ey nazlı hilal!  
Kahraman ırkıma bir gül! Ne bu şiddet, bu celâl?  
Sana olmaz dökülen kanlarımız sonra helâl...  
Hakkıdır, Hakk'a tapan, milletimin istiklâl!

Ben ezelden beridir hür yaşadım, hür yaşarım.  
Hangi çılgın bana zincir vuracakmış? Şaşarım!  
Kükremiş sel gibiyim, bendimi çiğner, aşarım.  
Yırtarım dağları, enginlere sığmam, taşarım.

Garbın âfâkını sarmışsa çelik zırhlı duvar,  
Benim iman dolu göğsüm gibi serhaddim var.  
Ulusun, korkma! Nasıl böyle bir imanı boğar,  
Medeniyet!' dediğin tek dişi kalmış canavar?

Arkadaş! Yurduma alçakları uğratma, sakın.  
Siper et gövdeni, dursun bu hayâsızca akın.  
Doğacaktır sana va'dettiği günler Hak'ın...  
Kim bilir, belki yarın, belki yarından da yakın.

Bastığın yerleri "toprak!" diyerek geçme, tanı:  
Düşün altındaki binlerce kefensiz yatanı.  
Sen şehit oğlusun, incitme, yazıktır, atanı:  
Verme, dünyaları alsan da, bu cennet vatanı.

Kim bu cennet vatanın uğruna olmaz ki fedâ?  
Şühedâ fışkıracak toprağı sıksan, şühedâ!  
Cânı, cânânı, bütün varımı alsın da Huda,  
Etmesin tek vatanımdan beni dünyada cüdâ.

Ruhumun senden, İlâhi, şudur ancak emeli:  
Değmesin mabedimin göğsüne nâmahrem eli.  
Bu ezanlar-ki şahadetleri dinin temeli-  
Ebedî yurdumun üstünde benim inlemeli.

O zaman vecd ile bin secde eder -varsa- taşım,  
Her cerîhamdan, İlâhi, boşanıp kanlı yaşım,  
Fışkırır ruh-ı mücerred gibi yerden na'şım;  
O zaman yükselerek arşa değer belki başım.

Dalgalan sen de şafaklar gibi ey şanlı hilâl!  
Olsun artık dökülen kanlarımın hepsi helâl.  
Ebediyen sana yok, ırkıma yok izmihlâl:  
Hakkıdır, hür yaşamış, bayrağımın hürriyet;  
Hakkıdır, Hakk'a tapan milletimin istiklâl!

**Mehmet Âkif ERSOY**

## SUNUŞ



Çok hızlı gelişen, değişen teknolojilerle bilginin değişim süreci de hızla değişmiş ve başarı için sistemli ve planlı bir çalışmayı kaçınılmaz kılmıştır. Sürekli değişen ve gelişen ortamlarda çağın gerekleri ile uyumlu bir eğitim öğretim anlayışını sistematik bir şekilde devam ettirebilmemiz, belirlediğimiz stratejileri en etkin şekilde uygulayabilmemiz ile mümkün olacaktır. Başarılı olmak da iyi bir planlama ve bu planın etkin bir şekilde uygulanmasına bağlıdır.

Kapsamlı ve özgün bir çalışmanın sonucu hazırlanan Stratejik Plan okulumuzun çağa uyumu ve gelişimi açısından tespit edilen ve ulaşılması gereken hedeflerin yönünü doğrultusunu ve tercihlerini kapsamaktadır. Katılımcı bir anlayış ile oluşturulan Stratejik Plânın, okulumuzun eğitim yapısının daha da güçlendirilmesinde bir rehber olarak kullanılması amaçlanmaktadır.

Okulumuza ait bu planın hazırlanmasında her türlü özveriye gösteren ve sürecin tamamlanmasına katkıda bulunan idarecilerimize, stratejik planlama ekiplerimize, İlçe Milli Eğitim Müdürlüğümüz Strateji Geliştirme Bölümü çalışanlarına teşekkür ediyor, bu plânın başarıyla uygulanması ile okulumuzun başarısının daha da artacağına inanıyor, tüm personelimize başarılar diliyorum.

**Fatih TÜRKMEN**  
**OKUL MÜDÜRÜ**

## İÇİNDEKİLER

### 1. GİRİŞ VE STRATEJİK PLANIN HAZIRLIK SÜRECİ

- 1.1. Strateji Geliştirme Kurulu ve Stratejik Plan Ekibi
- 1.2. Planlama Süreci

### 2. DURUM ANALİZİ

- 2.1. Kurumsal Tarihçe
- 2.2. Uygulanmakta Olan Planın Değerlendirilmesi
- 2.3. Mevzuat Analizi
- 2.4. Üst Politika Belgelerinin Analizi
- 2.5. Faaliyet Alanları ile Ürün ve Hizmetlerin Belirlenmesi
- 2.6. Paydaş Analizi
- 2.7. Kuruluş İçi Analiz

#### 2.7.1. Teşkilat Yapısı

#### 2.7.2. İnsan Kaynakları

#### 2.7.3. Teknolojik Düzey

#### 2.7.4. Mali Kaynaklar

#### 2.7.5. İstatistik Veriler

#### 2.8. Dış Çevre Analizi (Politik, Ekonomik, Sosyal, Teknolojik, Yasal ve Çevresel Çevre Analizi -PESTLE)

#### 2.9. Güçlü ve Zayıf Yönler ile Fırsatlar ve Tehditler (GZFT) Analizi

#### 2.10. Tespit ve İhtiyaçların Belirlenmesi

### 3. GELECEĞE BAKIŞ

#### 3.1. Misyon

#### 3.2. Vizyon

#### 3.3. Temel Değerler

### 4. AMAÇ, HEDEF VE STRATEJİLERİN BELİRLENMESİ

#### 4.1. Amaçlar

#### 4.2. Hedefler

#### 4.3. Performans Göstergeleri

#### 4.4. Stratejilerin Belirlenmesi

#### 4.5. Maliyetlendirme

### 5. İZLEME VE DEĞERLENDİRME

### 6. Tablo/Şekil/Grafikler/Ekler

**OKUL KİMLİK BİLGİSİ****İLİ:** İSTANBUL**İLÇESİ:** SANCAKTEPE**OKULUN ADI:** ARIF NİHAT ASYA ANADOLU LİSESİ

| <b>OKULA İLİŞKİN GENEL BİLGİLER</b>  |  | <b>PERSONEL İLE İLGİLİ BİLGİLER</b>      |               |         |
|--|--|--|---------------|---------|
| <b>Okul Adresi:</b> ABDURRAHMANGAZİ MAH. ŞEHİT HASAN GENÇ SOK. NO. 8 SANCAKTEPE/İSTANBUL |  | <b>KURUMDA ÇALIŞAN PERSONEL SAYISI</b>   | Sayıları      |         |
|  |  |  | Erkek         | Kadın   |
| <b>Okul Telefonu</b>   | 0216 5610040   | <b>Yönetici</b>                          | 2             | 1       |
| <b>Faks</b>  | 0216 5610040   | <b>Branş Öğretmeni</b>                   | 20            | 21      |
| <b>Elektronik Posta Adresi</b>   | <a href="mailto:767092@meb.k12.tr">767092@meb.k12.tr</a>               | <b>Rehber Öğretmen</b>                   | 1             | 1       |
| <b>Web sayfa adresi</b>  | <a href="http://arifnihatasya.meb.k12.tr">arifnihatasya.meb.k12.tr</a> | <b>Memur</b>                             | 0             | 0       |
| <b>Öğretim Şekli</b>   | Tam Gün  | <b>İŞKUR temizlik personeli</b>          | 0             | 3       |
| <b>Okulun Hizmete Giriş Tarihi</b>   | 2020-2021  | <b>Ücretli ve görevlendirme Öğretmen</b> | 14            | 8       |
| <b>Kurum Kodu</b>  | 767092   | <b>Toplam</b>                            | 23            | 26      |
| <b>OKUL VE BİNA DONANIM BİLGİLERİ</b>  |  |  |               |         |
| <b>Toplam Derslik Sayısı</b>   | 24   | <b>Kütüphane</b>                         | Var ( x )     | Yok ( ) |
| <b>Kullanılan Derslik Sayısı</b>   | 24   | <b>Çok Amaçlı Salon</b>                  | Var ( x )     | Yok ( ) |
| <b>İdari Oda Sayısı</b>  | 3  | <b>Çok Amaçlı Saha</b>                   | Var ( x )     | Yok ( ) |
| <b>Laboratuvar Sayısı</b>  | 4  |  |               |         |
| <b>ÖĞRENCİ BİLGİLERİ</b>   | <b>Erkek</b>   | <b>Kız</b>                               | <b>Toplam</b> |         |
| <b>9. Sınıf</b>  | 88   | 91                                       | 179           |         |
| <b>10.Sınıf</b>  | 103  | 66                                       | 169           |         |
| <b>11. Sınıf</b>   | 87   | 71                                       | 158           |         |
| <b>12.Sınıf</b>  | 123  | 142                                      | 265           |         |
| <b>Genel Toplam</b>  | 401  | 370                                      | 771           |         |

# 1. GİRİŞ VE STRATEJİK PLANIN HAZIRLIK SÜRECİ

## 1.1. Strateji Geliştirme Kurulu ve Stratejik Plan Ekibi

**Strateji Geliştirme Kurulu:** Okul müdürünün başkanlığında, bir okul müdür yardımcısı, bir öğretmen ve okul/aile birliği başkanı ile bir yönetim kurulu üyesi olmak üzere 5 kişiden oluşan üst kurul kurulur.

**Stratejik Plan Ekibi:** Okul müdürü tarafından görevlendirilen ve üst kurul üyesi olmayan müdür yardımcısı başkanlığında, belirlenen öğretmenler ve gönüllü velilerden oluşur.

Tablo 1. Strateji Geliştirme Kurulu ve Stratejik Plan Ekibi Tablosu

| Strateji Geliştirme Kurulu Bilgileri |  | Stratejik Plan Ekibi Bilgileri |                     |
|--------------------------------------|--|--------------------------------|---------------------|
| Adı Soyadı                           | Unvanı                                 | Adı Soyadı                     | Unvanı              |
| Fatih TÜRKMEN                        | Okul Müdürü                            | Münevver ÖZGEN                 | Rehber Öğretmen     |
| Yüksel SÖNMEZ                        | Müdür Yardımcısı                       | Fatih İLHAN                    | Rehber Öğretmen     |
| Emel PALA                            | Müdür Yardımcısı                       | Emin YILMAZ                    | Fizik Öğretmeni     |
| Sevilay İMAMOĞLU                     | Okul Aile Birliği Başkanı              | Faruk BOSTAN                   | Biyoloji Öğretmeni  |
| Sedat KALE                           | Okul Aile Birliği Yönetim Kurulu Üyesi | Halil İbrahim ARICI            | Matematik Öğretmeni |
|                                      |  | Yücel KOTAN                    | Fizik Öğretmeni     |

## 1.2. Planlama Süreci:

2024-2028 dönemi stratejik plan hazırlanma süreci Strateji Geliştirme Kurulu ve Stratejik Plan Ekibinin oluşturulması ile başlamıştır. Ekip tarafından oluşturulan çalışma takvimi kapsamında ilk aşamada durum analizi çalışmaları yapılmış ve durum analizi aşamasında, paydaşlarımızın plan sürecine aktif katılımını sağlamak üzere paydaş anketi, toplantı ve görüşmeler yapılmıştır. Durum analizinin ardından geleceğe yönelim bölümüne geçilerek okulumuzun amaç, hedef, gösterge ve stratejileri belirlenmiştir.

### Stratejilerin Belirlenmesi;

Stratejik planlama ekibi tarafından, tüm iç ve dış paydaşların görüş ve önerileri bilimsel yöntemlerle analiz edilerek planlı bir çalışmayla stratejik plan hazırlanmıştır. Bu çalışmalarda izlenen adımlar;

1. Okulun var oluş nedeni (misyon), ulaşmak istenilen nokta (vizyon) belirlenip okulumuzun tüm paydaşlarının görüşleri ve önerileri alındıktan sonra vizyona ulaşmak için gerekli olan stratejik amaçlar belirlenmiştir. Stratejik amaçlar;

a. Okul içinde ve faaliyetlerimiz kapsamında iyileştirilmesi, korunması veya önlem alınması gereken alanlarla ilgili olan stratejik amaçlar,

b. Okul içinde ve faaliyetler kapsamında yapılması düşünülen yenilikler ve atılımlarla ilgili olan stratejik amaçlar,

c. Yasalar kapsamında yapmak zorunda olduğumuz faaliyetlere ilişkin stratejik amaçlar olarak da ele alınmıştır.

2. Stratejik amaçların gerçekleştirilebilmesi için hedefler konulmuştur. Hedefler stratejik amaçla ilgili olarak



belirlenmiştir. Hedeflerin spesifik, ölçülebilir, ulaşılabilir, gerçekçi, zamana bağlı, sonuca odaklı, açık ve anlaşılabilir olmasına özen gösterilmiştir.

3. Hedeflere uygun belli bir amaca ve hedefe yönelen, başlı başına bir bütünlük oluşturan, yönetilebilir, maliyetlendirilebilir faaliyetler belirlenmiştir. Her bir faaliyet yazılırken; bu faaliyet “bizi amacımıza ulaştırır mı” sorgulaması yapılmıştır

4. Hedeflerin/faaliyetlerin gerçekleştirilebilmesi için sorumlu ekipler ve zaman belirtilmiştir

5. Faaliyetlerin başarısını ölçmek için performans göstergeleri tanımlanmıştır.

6. Strateji, alt hedefler ve faaliyet/projeler belirlenirken yasalar kapsamında yapmak zorunda olunan faaliyetler, paydaşların önerileri, çalışanların önerileri, önümüzdeki dönemde beklenen değişiklikler ve GZFT (SWOT) çalışması göz önünde bulundurulmuştur.

7. GZFT çalışmasında ortaya çıkan zayıf yanlar iyileştirilmeye, tehditler bertaraf edilmeye; güçlü yanlar ve fırsatlar değerlendirilerek kurumun faaliyetlerinde fark yaratılmaya çalışılmıştır; önümüzdeki dönemlerde beklenen değişikliklere göre de önlemler alınmasına özen gösterilmiştir.

8. Strateji, Hedef ve Faaliyetler kesinleştikten sonra her bir faaliyet için maliyetlendirilme yapılmıştır.

9. Maliyeti hesaplanan her bir faaliyetler için kullanılacak kaynaklar belirtilmiştir. Maliyeti ve kaynağı hesaplanan her bir faaliyet/projenin toplamları hesaplanarak bütçeler ortaya çıkartılmıştır.

Yukarıdaki çalışmalar gerçekleştirildikten sonra ARİF NİHAT ASYA ANADOLU LİSESİ’NİN 2024-2028 Dönemi Stratejik Plan taslağı son halini almış ve onaya sunulmuştur.

Planlamaya ilişkin yasal dayanaklarımız ise;

2019 yılı Kamu Mali Yönetimi ve Kontrol Kanunu, Cumhurbaşkanlığı Stratejik Planı, Yüksek Planlama Kurulu Kararları, DPT Müsteşarlığı tarafından hazırlanan Kamu İdareleri İçin Stratejik Planlama Kılavuzu, Maliye Bakanlığı Tarafından Hazırlanan Performans Esaslı Bütçeleme Rehberi, Kamu İdareleri Faaliyet Raporlarının Düzenlenmesi ile Bu İşlemlere İlişkin Diğer Esas ve Usuller Hakkında Yönetmelik, Milli Eğitim Bakanlığı Stratejik Planı, İl Milli Eğitim Müdürlüğü Stratejik Planıdır.

## 2. DURUM ANALİZİ

Stratejik planlama sürecinin ilk adımı olan durum analizi, okulumuzun “neredeyiz?” sorusuna cevap vermektedir. Okulumuzun geleceğe yönelik amaç, hedef ve stratejiler geliştirebilmesi için öncelikle mevcut durumda hangi kaynaklara sahip olduğu ya da hangi yönlerinin eksik olduğu ayrıca, okulumuzunkontrolü dışındaki olumlu ya da olumsuz gelişmelerin neler olduğu değerlendirilmiştir. Dolayısıyla bu analiz, okulumuzun kendisini ve çevresini daha iyi tanınmasına yardımcı olacak ve stratejik planın sonrakişamalarından daha sağlıklı sonuçlar elde edilmesini sağlayacaktır.

*Durum analizi bölümünde, aşağıdaki hususlarla ilgili analiz ve değerlendirmeler yapılmıştır:*

- *Kurumsal tarihçe*
- *Uygulanmakta olan planın değerlendirilmesi*
- *Mevzuat analizi*
- *Üst politika belgelerinin analizi*
- *Faaliyet alanları ile ürün ve hizmetlerin belirlenmesi*
- *Paydaş analizi*
- *Kuruluş içi analiz*
- *Dış çevre analizi (Politik, ekonomik, sosyal, teknolojik, yasal ve çevresel analiz)*
- *Güçlü ve zayıf yönler ile fırsatlar ve tehditler (GZFT) analizi*
- *Tespit ve ihtiyaçların belirlenmesi*

## 2.1. Kurumsal Tarihçe

2020-2021 Eğitim-Öğretim yılında faaliyete başlayan okulumuz kendi binasında hizmet vermeye devam etmektedir. Okulumuz Sancaktepe ilçe merkezinde bulunup ilçedeki tek nitelikli okuldur.

Okulumuz yaklaşık 3500 metrekare alan üzerinde olup 2000 metrekarelik bölüme bina inşa edilmiş olan İlçe Milli eğitim Müdürlüğü ve Bilim Sanat Merkezi ile aynı yerleşkede yer almaktadır. Tek blok üzerine altı katlı olarak yapılmış olup, içerisinde 24 derslik, idari odalar, kütüphane, laboratuvarlar, spor odası, rehberlik odası, kantin ve konferans salonu, yemekhane vardır. Okul bahçesinin hemen yan tarafında futbol sahamız da vardır. Ancak yağmurlu ve soğuk havalarda çalışma yapabilmek için kapalı spor salonumuz bulunmamaktadır. Hali hazırda 45 öğretmen 771 öğrenci okulumda bulunmaktadır

Okulumuz bu yıl itibariye ilk mezunlarını vereceğinden üniversite sınavı başarısından söz edilememektedir. Yeni kurulan bir okul olmakla birlikte öğretmen ve öğrencilerimiz yerel, ulusal ve uluslararası pek çok proje katılmışlar önemli başarılar elde etmişlerdir.



## 2.2. Uygulanmakta Olan Stratejik Planın Değerlendirilmesi

Okulumuz 2020/2021 eğitim öğretim yılında faaliyete başlamıştır, bu nedenle 2019-2023 Stratejik Planı hazırlanmamıştır.

## 2.3. Yasal Yükümlülükler ve Mevzuat Analizi

Mevzuat analizi başlığı altında Milli Eğitim Bakanlığı ve Ortaöğretim mevzuatı incelenmiştir. İncelenen mevzuat çerçevesinde, okulumuz faaliyet alanı kapsamında olan ve önümüzdeki 5 yıllık sürede ulaşılması öngörülen amaç ve hedeflere dayanak oluşturan mevzuat hükümlerine durum analizi raporunda ayrıntılı olarak yer verilmiştir.

Ortaöğretim çağındaki öğrencileri bedenî, zihnî, ahlaki, manevî, sosyal ve kültürel nitelikler yönünden geliştiren ve insan haklarına dayalı toplum yapısının ve küresel düzeyde rekabet gücüne sahip ekonomik sistemin gerektirdiği bilgi ve becerilerle donatarak geleceğe hazırlamak; eğitim ve öğretim programlarını uygulamak; öğretmen ve öğrencilerin eğitim ve öğretim hizmetlerini bu çerçevede yürütmek ana görevimizdir.

Eğitim sistemimizin temel amacı değerlerimiz ve yetkinliklerle bütünleşmiş bilgi, beceri ve davranışlara sahip bireyleryetiştirmektir. Bilgi, beceri ve davranışlar, öğretim programlarıyla kazandırılmaya çalışılırken değerlerimiz ve yetkinlikler bu bilgi, beceri ve davranışların arasındaki bütünlüğü kuran bağlantı ve ufuk işlevi görmektedir.

Değerlerimiz toplumumuzun millî ve manevi kaynaklarından gelen dünden bugüne ulaşmış ve yarınlarımıza aktaracağımız öz mirasımızdır. Yetkinlikler ise bu mirasın hayata ve insanlık ailesine katılmasını ve katkı vermesini sağlayan eylemsel bütünlüklerimizdir.

Toplumların teknoloji çağından bilgi çağına doğru geçmesiyle son yıllarda meydana gelen bilimsel, teknolojik, sosyal değişim ve gelişmeler ekseninde toplumun geleceğin üyelerinden beklentileri de farklılaşmıştır. Bu gelişme ve ilerlemeler öğrencilere temel bilgi ve becerilerin yanı sıra eleştirel düşünme, özgün düşünme, araştırma yapma, sorunçözme gibi bilişsel; toplumsal ve kültürel katılım, girişimcilik, iletişim kurma, empati kurma gibi sosyal; öz denetim, öz güven, kararlılık, liderlik gibi kişisel yeterlilik ve becerilerin kazandırılmasını zorunlu kılmaktadır.

Öğrencilerin hem ulusal hem de uluslararası düzeyde; kişisel, sosyal, akademik ve iş hayatlarında ihtiyaç duyacakları beceri yelpazeleri olan yetkinlikler Türkiye Yeterlilikler Çerçevesinde (TYÇ) belirlenmiştir. TYÇ sekiz anahtar yetkinlik belirlemekte ve aşağıdaki gibi tanımlamaktadır:

1. Ana dilde iletişim.
2. Yabancı dillerde iletişim.
3. Matematiksel yetkinlik ve bilim/teknolojide temel yetkinlikler.
4. Dijital yetkinlik:
5. Öğrenmeyi öğrenme.
6. Sosyal ve vatandaşlıkla ilgili yetkinlikler:
7. İnisiyatif alma ve girişimcilik.
8. Kültürel farkındalık ve ifade.

## Mevzuat Analizi

|   | Dayanak   | Tespitler  | İhtiyaçlar   |
|---|---|--|--|
| <ul style="list-style-type: none"> <li>Okulumuz “Dayanak” başlığı altında sıralanan Kanun, Kanun Hükmünde Kararname, Tüzük, Genelge ve Yönetmeliklerdeki ilgili hükümleri yerine getirmek</li> <li>“Eğitim-öğretim hizmetleri, insan kaynaklarının gelişimi, halkla ilişkiler, stratejik plan hazırlama, stratejik plan izleme-değerlendirme süreci iş ve işlemleri” faaliyetlerini yürütmek.</li> <li>Resmî kurum ve kuruluşlar, sivil toplum kuruluşları ve özel sektörle mevzuat hükümlerine aykırı olmamak ve faaliyet alanlarını kapsamak koşuluyla protokoller ve diğer işbirliği çalışmalarını yürütmek</li> <li>Lise öğrencilerinin okula kayıt, sınıf geçme, devam-devamsızlık, sosyal sorumluluk çalışmaları vb. iş ve işlemleri</li> </ul> | <ul style="list-style-type: none"> <li>T.C. Anayasası</li> <li>1739 Sayılı Millî Eğitim Temel Kanunu</li> <li>652 Sayılı MEB Teşkilat ve Görevleri Hakkındaki Kanun Hükmünde Kararname</li> <li>222 Sayılı Millî Eğitim Temel Kanunu (Kabul No: 5.1.1961, RG: 12.01.1961 / 10705-Son Ek ve Değişiklikler: Kanun No: 12.11.2003/ 5002, RG: 21.11.2003</li> <li>657 Sayılı Devlet Memurları Kanunu</li> <li>5442 Sayılı İl İdaresi Kanunu</li> <li>3308 Sayılı Mesleki Eğitim Kanunu</li> <li>439 Sayılı Ek Ders Kanunu</li> <li>4306 Sayılı Zorunlu İlköğretim ve Eğitim Kanunu</li> <li>5018 sayılı Kamu Mali Yönetimi ve Kontrol Kanunu</li> <li>MEB Personel Mevzuat Bülteni</li> <li>Taşıma Yoluyla Eğitime Erişim Yönetmeliği</li> <li>MEB Millî Eğitim Müdürlükleri Yönetmeliği (22175 Sayılı RG Yayınlanan)</li> <li>Millî Eğitim Bakanlığı Rehberlik ve Psikolojik Danışma Hizmetleri Yönetmeliği</li> <li>04.12.2012/202358 Sayı İl İlçe MEM’nün Teşkilatlanması 43 Nolu Genelge</li> <li>26 Şubat 2018 tarihinde yayımlanan Kamu İdarelerinde Stratejik Planlamaya İlişkin Usul ve Esaslar Hakkındaki Yönetmelik</li> <li>Okul Öncesi Eğitim ve İlköğretim Kurumları Yönetmeliği</li> <li>Sosyal Etkinlikler Yönetmeliği</li> <li>MEB Eğitim Kurulları ve Zümreleri Yönergesi</li> </ul> | <ul style="list-style-type: none"> <li>Müdürlüğümüzün hizmetlerini mevzuattaki hükümlere uygun olarak yürütmektedir.</li> <li>Diğer kurumlarla işbirliği gerektiren çalışmalarda, gerek tabi olduğumuz mevzuat gerekse diğer kurumların mevzuatları arasında uyumsuzluk ortaya çıkabilmektedir.</li> <li>Tabi olduğumuz mevzuatın kapsamı, Müdürlüğümüzün yetkilerini çeşitlendirmekle birlikte sınırlamaktadır.</li> <li>Kurumsal kültürümüz, mevzuatta sık yaşanan değişikliklere hazırlıklı olmasına rağmen öğrenci ve velilerimizden oluşan paydaşlarımız, yeni ve farklı çalışmalara uyuma direnç göstermektedir.</li> <li>Mevzuat itibarıyla öğrenci velilerinin eğitim faaliyetlerine müdahale alanını sınırlandıran herhangi bir mekanizma bulunmamaktadır.</li> </ul> | <ul style="list-style-type: none"> <li>Diğer kurumlarla işbirliğinde, yetki alanının genişletilmesi</li> <li>Mevzuat itibarıyla Okul Müdürlerinin yetkilerinin artırılması</li> <li>Eğitim uygulamaları konusunda ulusal düzeyde tanıtım çalışmaları yaparak öğrenci ve velilerinin bilgilendirilmesi</li> <li>Mevzuatta ihtiyaç duyulan değişikliklerde “yenileme” çalışmaları yerine “güncelleme” çalışmalarına yer verilmesi</li> <li>Öğrenci velilerinin eğitim faaliyetlerine müdahale alanlarının sınırlandırılması için yasal tedbirlerin alınması</li> <li>Mevzuatın, çalışanların kendilerini güvende hissedebileceği şekilde yeniden düzenlenmesi</li> </ul> |

## 2.4. Üst Politika Belgeleri Analizi

Okulumuzun görev ve sorumluluk yükleyen amir hükümlerin tespit edilmesi için tüm üst politika belgeleri ayrıntılı olarak taranmış ve bu belgelerde yer alan politikalar incelenmiştir. Analiz edilen belgelerden okulumuz 2024-2028 Stratejik Planı'nın stratejik amaç, hedef, performans göstergeleri ve stratejileri hazırlanırken yararlanılmıştır.

### Üst politika belgeleri:

- 12. Kalkınma Planı
- Cumhurbaşkanlığı Programı,
- Orta Vadeli Program,
- Cumhurbaşkanlığı Yıllık Programı,
- Millî Eğitim Bakanlığı Stratejik Planı,
- İl Millî Eğitim Müdürlüğü Stratejik Planı,
- İlçe Millî Eğitim Müdürlüğü Stratejik
- İstanbul Büyükşehir Belediyesi Stratejik Planı

| Üst Politika Belgesi  | İlgili Bölüm/Referans   | Verilen Görev/İhtiyaçlar  |
|---|---|---|
| 5018 sayılı Kamu Mali Yönetimi ve Kontrol Kanunu  | <ul style="list-style-type: none"><li>• 9. Madde,</li><li>• 41. Madde</li></ul> | Kurum Faaliyetlerinde bütçenin etkin ve verimli kullanımı<br>Stratejik Plan Hazırlama İzleme ve Değerlendirme Çalışmaları |
| 30344 sayılı Kamu İdarelerinde Stratejik Plan Hazırlamaya İlişkin Usul ve Esaslar Hakkında Yönetmelik (26 Şubat 2018) | Tümü  | 5 yıllık hedefleri içeren Stratejik Plan hazırlanması   |
| 2023-2025 Orta Vadeli Program   | Tümü  | Bütçe çalışmaları   |
| MEB 11. Kalkınma Planı Politika Önerileri   | Önerilen politikalar  | Hedef ve stratejilerin belirlenmesi   |
| MEB Kalite Çerçevesi  | Tümü  | Hedef ve stratejilerin belirlenmesi   |
| MEB 2023 Bütçe Yılı Sunuşu  | Tümü  | Bütçe çalışmaları   |
| 2024-2028 Öğretmen Strateji Belgesi   | Tümü  | Hedef ve stratejilerin belirlenmesi   |
| OECD 2023 Raporu  | Türkiye verileri  | Stratejilerin belirlenmesi  |
| 2022-2023 MEB İstatistikleri  | Örgün Eğitim İstatistikleri   | Hedef ve göstergelerin belirlenmesi   |
| Kamu İdareleri İçin Stratejik Plan Hazırlama Kılavuzu (26 Şubat 2018)   | Tümü  | 5 yıllık hedefleri içeren Stratejik Plan hazırlanması   |
| 2018/16 sayılı Genelge, 2023-2027 Stratejik Plan Hazırlık Çalışmaları (18 Eylül 2023)                                 | Tümü  | 2019-2023 Stratejik Planının Hazırlanması   |
| MEB 2024-2028 Stratejik Plan Hazırlık Programı (18 Eylül 2023)  | Tümü  | 2019-2023 Stratejik Planı Hazırlama Takvimi   |
| MEB 2024-2028 Stratejik Planı   | Tümü  | MEB Politikaları Konusunda Taşra Teşkilatına Rehberlik  |

|   |      |  |
|---|------|--|
| Kamu İdarelerince Hazırlanacak Performans Programları Hakkında Yönetmelik | Tümü | 5 yıllık kurumsal hedeflerin her bir mali yıl için ifade edilmesi                          |
| Kamu İdarelerince Hazırlanacak Faaliyet Raporu Hakkında Yönetmelik        | Tümü | Her bir mali yıl için belirlenen hedeflerin gerçekleşme durumlarının tespiti, raporlanması |
| İstanbul İl Millî Eğitim Müdürlüğü 2024-2028 Stratejik Planı              | Tümü | Amaç, hedef, gösterge ve stratejilerin belirlenmesi  |
| İstanbul Sancaktepe İlçe Millî Eğitim Müdürlüğü 2024-2028 Stratejik Planı | Tümü | Amaç, hedef, gösterge ve stratejilerin belirlenmesi  |

## 2.5. Faaliyet Alanları ile Ürün/Hizmetlerin Belirlenmesi

Mevzuat analizi çıktıları dolayısıyla görev ve sorumluluklar dikkate alınarak okulun temel ürün ve hizmetler belirlenmiştir. Belirlenen ürün ve hizmetler aşağıdaki tabloda belirtildiği gibi belirli faaliyet alanları altında toplulaştırıldı. Faaliyet alanları ile ürün ve hizmetlerin belirlenmesi amaç, hedef ve stratejilerin oluşturulması aşamasında yönlendirici olacaktır.

| Faaliyet Alanı  | Ürün/Hizmetler   |
|---|--|
| <b>Öğretim-eğitim faaliyetleri</b>  | Öğrenci İşleri<br>Kayıt İşleri<br>Nakil işleri<br>Devam-devamsızlık<br>Sınıf geçme<br>Sınav hizmetleri |
| <b>Rehberlik faaliyetleri</b>   | Öğrencilere rehberlik yapmak<br>Velilere rehberlik etmek Rehberlik faaliyetlerini yürütmek             |
| <b>Sosyal faaliyetler</b>   | Kulüp faaliyetleri düzenlemek<br>Sosyal sorumluluk projeleri düzenlemek                                |
| <b>Sportif faaliyetler</b>  | Okul ve ilçe-il-Türkiye geneli yarışmalara öğrencilere hazırlamak                                      |
| <b>Kültürel ve sanatsal faaliyetler</b>   | Kültür ve sanat çalışmalarına yönlendirmek<br>Yapılan yarışmalara katılım sağlamak                     |
| <b>İnsan kaynakları faaliyetleri (mesleki gelişim faaliyetleri, personel etkinlikleri...)</b> | Personele hizmet içi kurslar düzenlemek  |
| <b>Okul Aile Birliği faaliyetleri</b>   | Okulun fiziki ortamının korunmasına yardımcı olmak   |
| <b>Öğrencilere yönelik faaliyetler</b>  | Maddi durumu uygun olmayan öğrencileri belirleyerek burs ve maddi yardım imkanları sağlamak            |
| <b>Ölçme değerlendirme faaliyetleri</b>   | Okul ortak sınavları yapmak<br>Belirlenen derslerde merkezi ortak sınav yapmak                         |
| <b>Öğrenme ortamlarına yönelik faaliyetler</b>  | Dersler ve sınıfları İSG talimatlarına uygun şekilde hazırlamak ve risk analizlerine göre düzenlemek   |
| <b>Ders dışı faaliyetler</b>  | Geziler ve sektör fabrika ziyaretleri düzenlemek.  |
|   |  |



## 2.6. Paydaş Analizi

5018 Sayılı Kamu Mali Yönetimi Kontrol Kanununun 9. maddesi ve bu Kanun kapsamında yayımlanan "Kamu İdarelerinde Stratejik Planlamaya İlişkin Usul ve Esaslar Hakkında Yönetmelik" hükümleri ile ilgili 2022/21 sayılı Genelge gereği dördüncü dönem 2024-2028 Stratejik Plan hazırlık çalışmaları yürütülmektedir.

Paydaşlar; kurumun sunduğu hizmetler ile ilgisi olan, kurumdan doğrudan veya dolaylı,olumlu ya da olumsuz yönde etkilenen veya kurumu etkileyen kişi, grup veya kurumlardır.

Paydaş analizi sürecinde okulumuzun teşkilat yapısı, ilgili mevzuat, hizmet envanteri ve faaliyet alanları analiz edilerek paydaşlar belirlenmiştir. Etki/önem matrisi kullanılarak paydaşlar önceliklendirilmiş ve nihai paydaş listesi oluşturulmuştur.

### Paydaş Önceliklendirme Matrisi

| Paydaş     | İç Paydaş | Dış Paydaş | Yararlanıcı (Müşteri) | Neden Paydaş?   | Önceliği |
|------------|-----------|------------|-----------------------|---|----------|
| MEB        |           | √          |                       | Bağlı olduğumuz merkezi idare                                 | 1        |
| Öğrenciler |           | √          | √                     | Hizmetlerimizden yararlandıkları için                         | 1        |
| Özel İdare |           | √          |                       | Tedarikçi mahalli idare                                       | 2        |
| STK        |           | O          |                       | Amaç ve hedeflerimize Ulaşmak iş birliği yapacağımız kurumlar | 2        |

√ : Tamamı O: Bir kısmı

## Yararlanıcı Ürün/Hizmet Matrisi

| Ürün/Hizmet<br>Yararlanıcı(Müşteri) | Eğitim-Öğretim<br>(Örgün-Yaygın) | Yatılılık-Bursluluk | Nitelik<br>İliş | AR-GE,<br>Projeler,<br>Danışmanlık | Altyapı,<br>Donatım<br>Yatırım | Yayın | Rehberlik, Kurs,<br>Sosyal etkinlikler | Mezunlar (Öğrenci) | Ölçme-<br>Değerlendirme |
|-------------------------------------|----------------------------------|---------------------|-----------------|------------------------------------|--------------------------------|-------|--|--------------------|-------------------------|
| Öğrenciler                          | √                                | o                   |                 |                                    | √                              | √     | √                                      |                    |                         |
| Veliler                             |                                  |                     |                 |                                    |                                |       | √                                      |                    |                         |
| Üniversiteler                       |                                  |                     | o               | o                                  |                                |       |  | √                  |                         |
| Meslek Kuruluşları                  |                                  |                     |                 |                                    |                                |       |  |                    |                         |
| Diğer Kurumlar                      |                                  |                     |                 |                                    |                                |       |  |                    | o                       |
| Özel sektör                         |                                  |                     | √               | o                                  |                                |       | o                                      |                    |                         |

√ : Tamamı O: Bir kısmı

## Paydaş Sınıflandırma Matrisi

| PAYDAŞLAR                               | İÇ<br>PAYDAŞLAR         | DIŞ<br>PAYDAŞLAR | YARARLANICI        |           |                         |
|---|-------------------------|------------------|--------------------|-----------|-------------------------|
|   | Çalışanlar,<br>Birimler | Temel ortak      | Stratejik<br>ortak | Tedarikçi | Müşteri,<br>Hedef kitle |
| Millî Eğitim Bakanlığı                  |                         | √                | √                  |           |                         |
| Valilik                                 |                         | √                | √                  |           |                         |
| Millî Eğitim Müdürlüğü<br>Çalışanları   |                         | √                | √                  |           |                         |
| İlçe Millî Eğitim<br>Müdürlükleri       |                         | √                | √                  |           |                         |
| Okullar ve Bağlı Kurumlar               |                         | √                | √                  |           |                         |
| Öğretmenler ve<br>Diğer<br>Çalışanlar   | √                       |                  |                    |           |                         |
| Öğrenciler ve Veliler                   | √                       |                  |                    | √         | √                       |
| Okul Aile Birliği                       | √                       |                  |                    | √         | √                       |
| Üniversite                              |                         | √                |                    |           | √                       |
| Özel İdare                              |                         | √                |                    |           | √                       |
| Belediyeler                             |                         | √                |                    |           | √                       |
| Güvenlik Güçleri (Emniyet,<br>Jandarma) |                         | √                |                    |           |                         |
| Bayındırlık ve<br>İskân<br>Müdürlüğü    |                         | √                |                    |           |                         |
| Sosyal Hizmetler Müdürlüğü              |                         | √                |                    |           |                         |
| Gençlik ve Spor Müdürlüğü               |                         | √                |                    |           |                         |
| Muhtarlık                               |                         | √                |                    |           |                         |
| İşveren kuruluşlar                      | √                       |                  |                    |           | √                       |
| Sivil Toplum Kuruluşları                |                         | √                |                    |           |                         |
| Turizm Uygulama otelleri                |                         | √                |                    |           |                         |

√ : Tamamı O : Bir kısmı

## 2024-2028 STRATEJİK PLAN ÖĞRENCİ GÖRÜŞLERİ DEĞERLENDİRME ANKETİ SONUCU

Anketin maddeleri 5 puan üzerinden değerlendirilmiştir. Bu durumda 3 puan ve 3 puanın altında olan maddeler ve okulumuzun olumsuz(başarısız) yönlerini belirten görüşler ile ilgili 2024-2028 Stratejik plana hedef ve amaç maddeleri eklenecektir.

| Anket Soruları |  | 5 üzerinden aldığı puan |
|----------------|--|-------------------------|
| 1              | Öğretmenlerimle ihtiyaç duyduğumda rahatlıkla görüşebilirim.                             | 3,65                    |
| 2              | Okul müdürü ile ihtiyaç duyduğumda rahatlıkla konuşabiliyorum.                           | 2,38                    |
| 3              | Okulun rehberlik servisinden yeterince yararlanabiliyorum.                               | 3,05                    |
| 4              | Okula ilettiğimiz öneri ve isteklerimiz dikkate alınır.                                  | 2,39                    |
| 5              | Okulda kendimi güvende hissediyorum.   | 3,76                    |
| 6              | Okulda öğrencilerle ilgili alınan kararlarda bizlerin görüşleri alınır.                  | 2,35                    |
| 7              | Öğretmenler yeniliğe açık olarak derslerin işleyişinde çeşitli yöntemler kullanmaktadır. | 3,24                    |
| 8              | Derslerde konuya göre uygun araç gereçler kullanılmaktadır.                              | 3,14                    |
| 9              | Teneffüslerde ihtiyaçlarımı giderebiliyorum.   | 3,51                    |
| 10             | Okulun içi ve dışı temizdir.   | 2,99                    |
| 11             | Okulun binası ve diğer fiziki mekanlar yeterlidir.                                       | 3,08                    |
| 12             | Okul kantininde satılan malzemeler sağlıklı ve güvenlidir.                               | 3,74                    |
| 13             | Okulumuzda yeterli miktarda sanatsal ve kültürel faaliyetler düzenlenmektedir.           | 2,70                    |

## 2024-2028 STRATEJİK PLAN ÖĞRETMEN GÖRÜŞLERİ DEĞERLENDİRME ANKETİ SONUCU

Anketin maddeleri 5 puan üzerinden değerlendirilmiştir. Bu durumda 4 puanın altında olan maddeler ve okulumuzun olumsuz(başarısız) yönlerini belirten görüşler ile ilgili 2024-2028 Stratejik plana hedef ve amaç maddeleri eklenecektir.

| Anket Soruları |   | 5 üzerinden aldığı puan |
|----------------|---|-------------------------|
| 1              | Okulumuzda alınan kararlar, çalışanların katılımıyla alınır.  | 3,66                    |
| 2              | Kurumdaki tüm duyurular çalışanlara zamanında iletilir.   | 4,23                    |
| 3              | Her türlü ödüllendirmede adil olma, tarafsızlık ve objektiflik esastır.                               | 4,06                    |
| 4              | Kendimi okulun değerli bir üyesi olarak görürüm.  | 3,86                    |
| 5              | Çalıştığım okul bana kendimi geliştirme imkânı tanımaktadır.  | 4                       |
| 6              | Okul, teknik araç ve gereç yönünden yeterli donanıma sahiptir.  | 3,5                     |
| 7              | Okulda çalışanlara yönelik sosyal ve kültürel faaliyetler düzenlenir.                                 | 3,7                     |
| 8              | Okulda öğretmenler arasında ayırım yapılmamaktadır.   | 3,93                    |
| 9              | Okulumuzda yerelde ve toplum üzerinde olumlu etki bırakacak çalışmalar yapmaktadır.                   | 4,20                    |
| 10             | Yöneticilerimiz, yaratıcı ve yenilikçi düşüncelerin üretilmesine teşvik etmektedir.                   | 4,23                    |
| 11             | Yöneticiler, okul vizyonunu, stratejilerini, iyileştirmeye açık alanlarını vs. çalışanlarla paylaşır. | 4,23                    |
| 12             | Okulumuzda sadece öğretmenlerin kullanımına tahsis edilmiş yerler yeterlidir.                         | 3,6                     |
| 13             | Alanıma ilişkin yenilik ve gelişmeleri takip eder ve kendimi güncellerim.                             | 4,3                     |

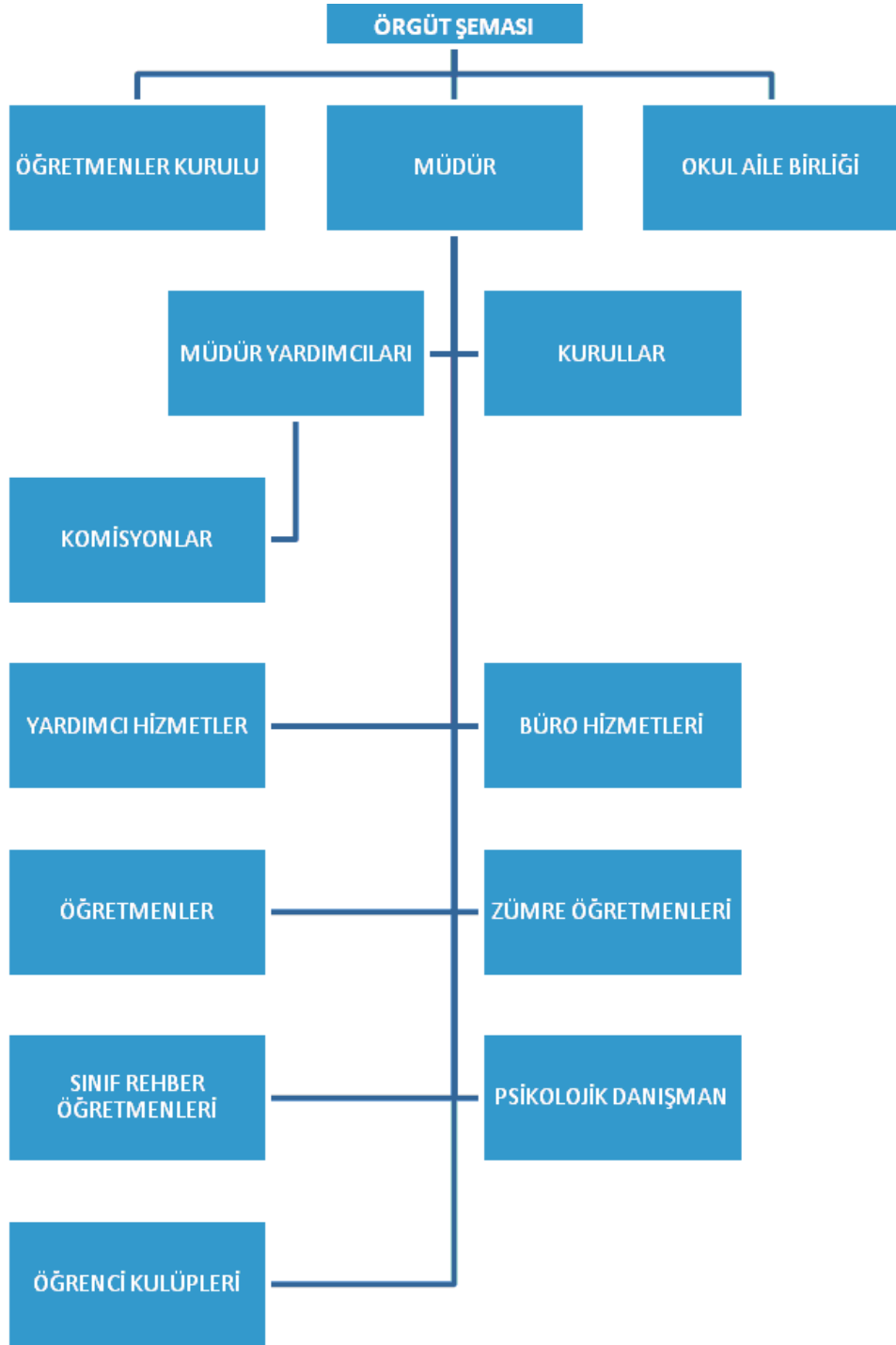
## 2024-2028 STRATEJİK PLAN VELİ GÖRÜŞLERİ DEĞERLENDİRME ANKETİ SONUCU

Anketin maddeleri 5 puan üzerinden değerlendirilmiştir. Bu durumda 4 puanın altında olan maddeler ile ilgili 2024-2028 Stratejik plana hedef ve amaç maddeleri eklenecektir.

| Anket Soruları |  | 5 üzerinden aldığı puan |
|----------------|--|-------------------------|
| 1              | İhtiyaç duyduğumda okul çalışanlarıyla rahatlıkla görüşebiliyorum.                             | 4,04                    |
| 2              | Bizi ilgilendiren okul duyurularını zamanında öğreniyorum.                                     | 4,14                    |
| 3              | Öğrencimle ilgili konularda okulda rehberlik hizmeti alabiliyorum.                             | 3,59                    |
| 4              | Okula ilettiğim istek ve şikâyetlerim dikkate alınıyor.  | 3,73                    |
| 5              | Öğretmenler yeniliğe açık olarak derslerin işlenişinde çeşitli yöntemler kullanmaktadır.       | 3,83                    |
| 6              | Okulda yabancı kişilere karşı güvenlik önlemleri alınmaktadır.                                 | 3,81                    |
| 7              | Okulda bizleri ilgilendiren kararlarda görüşlerimiz dikkate alınır.                            | 3,64                    |
| 8              | E-Okul Veli Bilgilendirme Sistemi ile okulun internet sayfasını düzenli olarak takip ediyorum. | 4,07                    |
| 9              | Çocuğumun okulunu sevdiğini ve öğretmenleriyle iyi anlaşmışım düşünüyorum.                     | 4,10                    |
| 10             | Okul, teknik araç ve gereç yönünden yeterli donanıma sahiptir.                                 | 3,20                    |
| 11             | Okul her zaman temiz ve bakımlıdır.  | 3,69                    |
| 12             | Okulun binası ve diğer fiziki mekânlar yeterlidir.   | 3,67                    |
| 13             | Okulumuzda yeterli miktarda sanatsal ve kültürel faaliyetler düzenlenmektedir.                 | 3,32                    |

## 2.7. Okul/Kurum İçi Analiz

### 2.7.1 Teşkilat Yapısı



Kuruluş içi analiz; insan kaynaklarının yetkinlik düzeyi, kurum kültürü, teknoloji ve bilişim altyapısı, fiziki ve mali kaynaklara ilişkin analizlerin yapılarak okul/kurumun mevcut kapasitesinin değerlendirilmesidir. Ayrıca, bu bölümde okul/kurumun teşkilat şemasına da yer verilmiştir.

Etkili bir okul/kurum içi analiz süreci; okul/kurumun kaynaklarını, varlıklarını, özelliklerini, yeterliliklerini, yeteneklerini, fırsat alanlarını ve başarısızlıklarını belirlemek için okul/kurumun içinde etkileşime giren tüm bileşenlerinin değerlendirildiği bir süreçtir. Okul/kurum içi analiz sürecinde yararlanılabilecek farklı araçlar vardır. Her bir aracın analiz sürecinin bir diğlisi olarak sunacağı katkı değerlidir.

#### Okul/Kurum İçi Analiz İçerik Tablosu

| Okul/Kurum İçi                                      | Analiz İçerik Tablosu  |
|---|--|
| Öğrenci sayıları                                    | Sınıf kademeleri, meslek alan dalları, kaynaştırma öğrencileri, yabancı uyruklu öğrenciler gibi demografik özelliklere dair detaylı sınıflandırmaları e-Okul kayıtları kullanılarak hazırlanmıştır.    |
| Akademik başarı verileri                            | e-Okul kayıtları kullanılarak erişim sağlanmış ve tabloda yer verilmiştir.   |
| Sosyal-kültürel-bilimsel ve sportif başarı verileri | Belirtilen alanlarda yarışma ödülleri ya da lisansları olan öğrencilere dair sayısal veriler tabolarda verilmiştir.  |
| Öğrenme stilleri envanteri                          | Okul rehberlik servisi tarafından uygulanmaktadır.   |
| Devam-devamsızlık verileri                          | e-Okul kayıtları kullanılarak erişim sağlanmış ve bilgiler tablolarda verilmiştir. Okul rehberlik servisi tarafından devamsızlık nedenleri anketi uygulanarak detaylı bir analiz gerçekleştirilmiştir. |
| Okul disiplinini etkileyen faktörler anketi         | Okul rehberlik servisi tarafından uygulanmaktadır.   |
| İnsan kaynakları verileri                           | İnsan kaynaklarına yönelik bilgiler tabloda yer almaktadır.  |
| Öğrenme ortamı verileri                             | Okulun fiziki yapısına (ana ve ek binalar, kapalı spor salonu vb.) ve öğrenme ortamlarına (sınıf sayısı, laboratuvar ve kütüphane vb.) dair verileri içermelidir.                                      |
| Okul/kurum ortamını değerlendirme anketi            | Okul rehberlik servisi tarafından uygulanmaktadır.   |

\*Tabloda sıralanan bilgiler, örnek olarak sıralanmıştır.

### 2.7.2. İnsan Kaynakları

Okul/kurumun hedefleriyle uyumlu, kurumsal ve bireysel performans için kritik olan bilgi, beceri ve tutumların tümünü kapsamalıdır. Personele ilişkin nicel veriler ile personelin sahip olduğu niteliklerin analizi yapılmalıdır.

Okul/kurumda çalışanlar ve görevleri belirlenir. Ayrıca;

- Kurumun sahip olduğu toplam norm kadro sayısı,
- Çalışan toplam personel sayısı,
- İhtiyaç duyulan branşlar ve ihtiyaç sayısı,
- Buna bağlı olarak yapılan istihdam sayısı,
- Personelin nasıl atandığı,
- Varsa geçici personelin alındığı kaynağı,
- Kadrosu olmayıp da sözleşmeli çalıştırılan personelin sayısı,
- Eğitim düzeyi, gönüllü olarak aldığı diğer görevler,
- Ortalama okulda çalışma yılı,
- Ortalama hizmet içi eğitim saati,
- Çalışana verilen ödül ve ceza sayısı gibi hususlar tablo hâlinde düzenlenebilir.
- Okul/kurumda çalışan yönetici, öğretmen, diğer personelin görevlerinin neler olduğu belirlenmelidir.



## Çalışanların Görev Dağılımı

| Çalışanın Ünvanı             | Görevleri   |
|------------------------------|---|
| Okul /Kurum Müdürü           | Okulu temsil etmek, toplantılara başkanlık etmek          |
| Müdür Yardımcısı             | Sorumluluğundaki sınıfların yönetimi ve ek görev alanları |
| Öğretmenler                  | Ders görevlerini ve verilen görevleri yapmak              |
| Yardımcı Hizmetler Personeli | Okulun fiziki ortamını eğitim öğretime hazır tutmak       |

## İdari Personelin Hizmet Süresine İlişkin Bilgiler

| Hizmet Süreleri | .....Yıl İtibarıyla |     |
|-----------------|---------------------|-----|
|                 | Kişi Sayısı         | %   |
| 1-4 Yıl         | 0                   | 0   |
| 5-6 Yıl         | 0                   | 0   |
| 7-10 Yıl        | 0                   | 0   |
| 10.....Üzeri    | 3                   | 100 |

## Öğretmenlerin Hizmet Süreleri (Yıl İtibarıyla)

| Hizmet Süreleri         | Kadın | Erkek | Toplam |
|-------------------------|-------|-------|--------|
| 1-3 Yıl                 | 1     | 3     | 4      |
| 4-6 Yıl                 | 2     | 2     | 4      |
| 7-10 Yıl                | 6     | 7     | 13     |
| 11-15 Yıl               | 4     | 5     | 9      |
| 16-20                   | 4     | 2     | 6      |
| 20 ve üzeri             | 7     | 3     | 10     |
| İdareciler dâhil toplam | 24    | 22    | 46     |

## Kurumdaki Mevcut Hizmetli/ Memur Sayısı

|   | Görevi         | Erkek | Kadın | Eğitim Durumu | Hizmet Yılı | Toplam |
|---|----------------|-------|-------|---------------|-------------|--------|
| 1 | Memur          | 0     | 0     | -             |             |        |
| 2 | İŞKUR Hizmetli | 0     | 3     | İlkokul       | 1           | 3      |

### Çalışanların Görev Dağılımı

| Çalışanın Ünvanı              | Görevleri   |
|-------------------------------|---|
| Okul /Kurum Müdürü            | Okul yönetimi                                       |
| Müdür Yardımcısı              | Sınıf yönetimi ve ek görev alanları                 |
| Öğretmenler                   | Ders görevlerini ve verilen görevleri yapmak        |
| Yönetim İşleri ve Büro Memuru | Büro işlerini yapmak                                |
| Yardımcı Hizmetler Personeli  | Okulun fiziki ortamını eğitim öğretime hazır tutmak |

### Okul/kurum Rehberlik Hizmetleri

| Mevcut Kapasite                 |  |  |                      | Mevcut Kapasite Kullanımı ve Performans |                 |             |   |                     |                  |
|---------------------------------|--|--|----------------------|---|-----------------|-------------|---|---------------------|------------------|
| Psikolojik Danışman Norm Sayısı | Görev Yapan Psikolojik Danışman Sayısı | İhtiyaç Duyulan Psikolojik Danışman Sayısı | Görüşme Odası Sayısı | Danışmanlık Hizmeti Alan                |                 |             | Rehberlik Hizmetleri İle İlgili Düzenlenen Eğitim/Paylaşım Toplantısı vb. Faaliyet Sayısı |                     |                  |
|                                 |  |  |                      | Öğrenci Sayısı                          | Öğretmen Sayısı | Veli Sayısı | Öğretmenlere Yönelik  | Öğrencilere Yönelik | Velilere Yönelik |
| 2                               | 2                                      | 0  | 2                    | 770                                     | 43              | 140         | 5   | 10                  | 5                |

### 2.7.3. Teknolojik Düzey

Okul/kurumun teknolojik altyapısı ve teknolojiyi kullanabilme düzeyi belirlenir. Okul/kurumlarda derslerde ve ders dışı etkinliklerde kullanılmakta olan araç gereçlerin sayısı ve ihtiyaç durumu belirlenmelidir. Bu aşamada okul/kurumda hangi işlemlerin elektronik ortamda yapıldığı, gelecekte hangi iş ve işlemlerin elektronik ortamda yapılmasının düşünüldüğü de belirtilmelidir.

#### Teknolojik Araç-Gereç Durumu

| Araç-Gereçler            | 2021    | 2022    | 2023    | İhtiyaç |
|--------------------------|---------|---------|---------|---------|
| Masaüstü Bilgisayar      | 1       | 1       | 1       | 2       |
| Taşınabilir Bilgisayar   | 4       | 4       | 4       | 2       |
| Akıllı Tahta             | 24      | 24      | 24      | 0       |
| Projeksiyon Cihazı       | 2       | 2       | 2       | 0       |
| TV Sayısı                | 1       | 1       | 1       | 0       |
| Yazıcı Sayısı            | 6       | 6       | 6       | 1       |
| Fotokopi Makinası Sayısı | 2       | 2       | 2       | 0       |
| İnternet Bağlantı Hızı   | 100mphp | 100mphp | 100mphp | 200mphp |

#### Fiziki Mekân Durumu

| Fiziki Mekân           | Var | Yok | Adedi | İhtiyaç | Açıklama                                    |
|------------------------|-----|-----|-------|---------|---|
| Öğretmen Çalışma Odası | X   |     | 1     |         |   |
| Ekipman Odası          | X   |     | 1     |         |   |
| Kütüphane              | X   |     | 1     |         |   |
| Rehberlik Servisi      | X   |     | 2     |         |   |
| Resim Odası            | X   |     | 1     |         |   |
| Müzik Odası            | X   |     | 1     |         |   |
| Çok Amaçlı Salon       | X   |     | 1     |         |   |
| Spor Salonu            |     | X   | 0     | X       | Halı saha var, ancak kapalı spor salonu yok |
| Laboratuvar-Atölye     | X   |     | 3     |         |   |

#### 2.7.4. Mali Kaynaklar

Kurumun mali kaynakları, bütçe büyüklüğü, döner sermaye, okul-aile birliği gelirleri, kantin vb. gelirler ve harcama kalemleri ortaya konulur. Bütçe işlemlerinin kim tarafından yürütüldüğü belirtilir. Enflasyon oranı da dikkate alınarak plan dönemi boyunca gerçekleşecek kaynak artışı tahmini olarak belirlenir.

##### Kaynak Tablosu

| Kaynaklar           | 2024       | 2025    | 2026    | 2027    | 2028    |
|---------------------|------------|---------|---------|---------|---------|
| Genel Bütçe         |            |         |         |         |         |
| Okul Aile Birliği   | 724.172.00 | 900000  | 1000000 | 1100000 | 1200000 |
| Özel İdare          |            |         |         |         |         |
| Kira Gelirleri      | 270000     | 360000  | 400000  | 450000  | 500000  |
| Döner Sermaye       |            |         |         |         |         |
| Dış Kaynak/Projeler |            |         |         |         |         |
| Diğer               |            |         |         |         |         |
| TOPLAM              | 994.172    | 1260000 | 1400000 | 1550000 | 1700000 |

Okul/kurum bütçesinde giderler aşağıdaki başlıklar altında toplanabilir. Harcama türleri okul/kurumların özelliklerine göre çeşitlilik gösterebilir.

##### Harcama Kalemler

| Harcama Kalemi             | Çeşitleri   |
|----------------------------|---|
| Personel                   | Sözleşmeli olarak çalışan personelin (sekreter temizlik, güvenlik) ücret, vergi, sigorta vb. giderleri            |
| Onarım                     | Okul/kurum binası ve tesisatlarıyla ilgili her türlü küçük onarım; makine, bilgisayar, yazıcı vb. bakım giderleri |
| Sosyal-sportif faaliyetler | Etkinlikler ile ilgili giderler   |
| Temizlik                   | Temizlik malzemeleri alımı  |
| İletişim                   | Telefon, faks, internet, posta, mesaj giderleri   |
| Kırtasiye                  | Her türlü kırtasiye ve sarf malzemesi giderleri   |

## Gelir-Gider Tablosu

| YILLAR                      | 2021       |           | 2022       |            | 2023       |             |            |  |            |
|-----------------------------|------------|-----------|------------|------------|------------|-------------|------------|--|------------|
|                             | GELİR      | GİDER     | GELİR      | GİDER      | GELİR      | GİDER       |            |  |            |
| Temizlik                    | 126.329,38 | 18.646,20 | 210.856,39 | 46.020,00  | 624.172,98 | 71.288,20   |            |  |            |
| Küçük Onarım                |            | 13.000,00 |            | 22.999,38  |            | 52.000,00   |            |  |            |
| Bilgisayar Harcamaları      |            | 708,00    |            | 6.000,00   |            | 22.000,00   |            |  |            |
| Büro Makinaları Harcamaları |            | 17.818,55 |            | 37.662,87  |            | 72.175,96   |            |  |            |
| Telefon                     |            | 10.000    |            | 33.370,11  |            | 35.565,20   |            |  |            |
| Sosyal Faaliyetler          |            | 7.818,55  |            | 6.500,00   |            | 107.553,973 |            |  |            |
| Kırtasiye                   |            | 47.217,00 |            | 19.499,32  |            | 57.553,973  |            |  |            |
| GENEL TOPLAM                |            |           |            | 100.062,45 |            |             | 172.051,68 |  | 438.158,28 |

## 2.7.5. İstatistiki Veriler

Okul ile ilgili belirlenen konulara ilişkin sayısal veriler geriye dönük 3 yıllık verilmiştir.

| Öğrenci Durumu (Örgün)              |           |           |           |          |
|-------------------------------------|-----------|-----------|-----------|----------|
| YIL                                 | 2021-2022 | 2022-2023 | 2023-2024 | Açıklama |
| Toplam öğrenci sayısı               | 484       | 634       | 771       |          |
| Ortalama Sınıf Mevcudu              | 35        | 33        | 32        |          |
| Mevcudu 30'dan fazla sınıf sayısı   | 13        | 17        | 21        |          |
| Mevcudu 20'den az olan sınıf sayısı | 0         | 1         | 3         |          |
| Kaynaştırma Öğrenci Sayısı          | 3         | 8         | 10        |          |

| Öğrenci Kursları            |           |           |           |            |
|-----------------------------|-----------|-----------|-----------|------------|
| YIL                         | 2021-2022 | 2022-2023 | 2023-2024 | Açıklama   |
| Kurs Açılan Ders Sayısı     | 0         | 8         | 8         |            |
| Katılan Öğrenci Sayısı      | 0         | 60        | 150       |            |
| Görev Alan Öğretmen Sayısı  | 0         | 13        | 23        |            |
| Akademik Başarıya Katkısı % |           |           |           | Ölçülemedi |

| Akademik Başarı                            |           |           |           |               |
|--|-----------|-----------|-----------|---------------|
| YIL  | 2021-2022 | 2022-2023 | 2023-2024 | Açıklama      |
| Ulusal Düzeyde Başarılı Öğrenci Sayısı / % | 0 / 0     | 0 / 0     | 0 / 0     |               |
| İl Başarı Sırası % Dilimi Sınavlı Bölüm    | 10        | 9         | 8         | Sınavlı bölüm |
| Sınıfını Doğrudan Geçen Öğrenci Sayısı / % | 484/%100  | 634/%100  | 0         |               |
| Sınıf Tekrarı Yapan Öğrenci Sayısı / %     | 0/0       | 0/%0      | 0         |               |

| <b>Sosyal, Kültürel ve Bilimsel Faaliyetler</b> |           |           |            |          |
|---|-----------|-----------|------------|----------|
| YIL   | 2021-2022 | 2022-2023 | 2023-2024  | Açıklama |
| Bayram ve Anma Günü Kutlamaları Sayısı          | 32        | 32        | 32         |          |
| Kermes ve Veda Günü Sayısı                      | 0         | 0         | 0          |          |
| Katılan Öğrenci Sayısı / %                      | 484/%100  | 634/%100  | 771/ % 100 |          |
| Katılan Öğretmen Sayısı / %                     | 24/%100   | 32/%100   | 46 / %100  |          |
| Katılan Veli Sayısı / %                         | 58/%12    | 190/%30   | 208/%27    |          |
| Gezi ve Sergi Sayısı                            | 0         | 0         | 8          |          |
| Görev Alan Öğretmen Sayısı / %                  | 0         | 0         | 9 /%20     |          |
| Katılan Öğrenci Sayısı / %                      | 0         | 0         | 346/%45    |          |
| Katılan Veli Sayısı / %                         | 0         | 0         | 0          |          |
| Bilimsel Araştırma Sayısı                       | 0         | 0         | 0          |          |
| Yayınlanan Bilimsel Kitap, Makale vb.           | 0         | 0         | 0          |          |

| <b>Spor Faaliyetleri</b>                   |           |           |           |                 |
|--|-----------|-----------|-----------|-----------------|
| YIL  | 2021-2022 | 2022-2023 | 2023-2024 | Açıklama        |
| Voleybol Lisanlı Öğrenci Sayısı            | 18        | 18        | 18        |                 |
| Voleybol Kazanılan Başarı Sayısı (1.2.3.)  | 0         | 0         | 0         | İL, TR, EU      |
| Basketbol Lisanlı Öğrenci Sayısı           | 12        | 12        | 14        |                 |
| Basketbol Kazanılan Başarı Sayısı (1.2.3.) | 0         | 0         | 0         | İL, TR, EU      |
| Futsal Lisanlı Öğrenci Sayısı              | 10        | 0         | 12        |                 |
| Futsal Kazanılan Başarı Sayısı (1.2.3.)    | 2         | 1         | 2         | İL, TR, EU      |
| Güreş Lisanlı Öğrenci Sayısı               | 1         | 0         | 1         |                 |
| Güreş Kazanılan Başarı Sayısı (1.2.3.)     | 0         | 0         | 2         | İL              |
| Atletizm Lisanlı Öğrenci Sayısı            | 6         | 8         | 6         |                 |
| Atletizm Kazanılan Başarı Sayısı (1.2.3.)  | 0         | 0         | 0         | İL, TR, EU      |
| Antrenör Sayısı                            | 2         | 2         | 2         |                 |
| Mezuniyet Sonrası Spora Devam Eden Sayısı  | 0         | 0         | 0         | HENÜZ MEZUN YOK |

| <b>Öğrenci Devam Durumu</b>         |           |           |           |          |
|-------------------------------------|-----------|-----------|-----------|----------|
| YIL                                 | 2021-2022 | 2022-2023 | 2023-2024 | Açıklama |
| Devamsızlık Ortalaması              | 8         | 8,5       | 7,5       | Gün      |
| Devamsızlıktan Kalan Öğrenci Sayısı | 0         | 0         | 0         |          |
| Sürekli Devamsız Öğrenci Sayısı     | 0         | 0         | 0         |          |
| Devamı Sağlanan Öğrenci Sayısı      | 0         | 0         | 0         |          |

| <b>Sosyal Kulüpler</b> |           |           |           |          |
|------------------------|-----------|-----------|-----------|----------|
| YIL                    | 2021-2022 | 2022-2023 | 2023-2024 | Açıklama |
| Kulüp Sayısı           | 12        | 12        | 12        |          |
| Etkinlik Sayısı        | 40        | 40        | 40        |          |
| Proje Sayısı           | 4         | 4         | 5         |          |

| <b>Rehberlik Hizmetleri</b>                  |           |           |           |                |
|--|-----------|-----------|-----------|----------------|
| YIL  | 2021-2022 | 2022-2023 | 2023-2024 | Açıklama       |
| Rehberlik Hizmetleri Yararlanıcı Sayısı      | 220       | 380       | 620       |                |
| Rehberlik Semineri Sayısı                    | 6         | 8         | 8         |                |
| Engelli Öğrenci Sayısı                       | 0         | 0         | 0         |                |
| Engelli Yaşamını Kolaylaştırıcı Önlem Sayısı | 2         | 2         | 2         | Rampa, Asansör |

| <b>Dış Çevre Seminerleri (MEB, Belediye, AB, TÜBİTAK, MEM)</b> |           |           |           |          |
|--|-----------|-----------|-----------|----------|
| YIL  | 2021-2022 | 2022-2023 | 2023-2024 | Açıklama |
| Seminer Sayısı   | 6         | 8         | 8         |          |
| Katılımcı Sayısı   | 210       | 320       | 530       |          |

| <b>Fiziki Mekan</b>                 |           |           |           |          |
|-------------------------------------|-----------|-----------|-----------|----------|
| YIL                                 | 2021-2022 | 2022-2023 | 2023-2024 | Açıklama |
| Okula Ortalama Ulaşım Süresi Dakika | 35        | 35        | 35        | Otobüs   |
| Spor Salonu Sayı ve Kapasitesi      | -         | -         | -         |          |
| Laboratuvar Sayı ve Kapasitesi      | 3/36+1    | 3/36+1    | 3/36+1    |          |
| İdari Oda Sayısı                    | 5         | 5         | 5         |          |
| Öğretmenler Odası Kapasitesi        | 45        | 45        | 45        |          |
| Bina Yalıtım Durumu                 | 1         | 1         | 1         |          |
| Danışma ve Ziyaretçi Odası          | 0         | 0         | 0         |          |
| Kantin Kapasitesi                   | 60        | 60        | 60        |          |
| Yemekhane Kapasitesi                | 120       | 120       | 120       |          |
| Isınma Durumu                       | Doğalgaz  | Doğalgaz  | Doğalgaz  | Belgeli  |
| Yangın Dolabı Sayısı                | 14        | 14        | 14        |          |
| İkaz Alarm Zili Sayısı              | 1         | 1         | 1         |          |
| Yangın Tüpü Sayısı                  | 28        | 28        | 28        |          |
| Sivil Savunma Tatbikat Sayısı       | 2         | 2         | 2         |          |

| <b>Okul Yerleşkesi Bilgileri</b>        |           |           |           |                  |
|---|-----------|-----------|-----------|------------------|
| YIL                                     | 2021-2022 | 2022-2023 | 2023-2024 | Açıklama         |
| Okul Kat Sayısı                         | 7         | 7         | 7         | Bodrum Kat Dahil |
| Derslik Sayısı                          | 24        | 24        | 24        |                  |
| Derslik Alanları (m2)                   | 1680      | 1680      | 1680      |                  |
| Kullanılan Derslik Sayısı               | 24        | 24        | 24        |                  |
| Şube Sayısı                             | 24        | 24        | 24        |                  |
| İdari Odaların Alanı (m2)               | 125       | 125       | 125       |                  |
| Öğretmenler Odası (m2)                  | 100       | 100       | 100       |                  |
| Okul Oturma Alanı (m2)                  | 5244      | 5244      | 5244      |                  |
| Okul Bahçesi Açık Alanı (m2)            | 2622      | 2622      | 2622      |                  |
| Sanatsal, Bilimsel ve Sportif Alan (m2) | 800       | 800       | 800       |                  |
| Kantin (m2)                             | 100       | 100       | 100       |                  |
| Tuvalet Sayısı                          | 32        | 32        | 32        |                  |
| Engelli WC Sayısı                       | 2         | 2         | 2         |                  |
| Laboratuvar Sayısı                      | 3         | 3         | 3         |                  |
| Rehberlik Görüşme Odası Sayısı          | 2         | 2         | 2         |                  |
| Revir Sayısı                            | 0         | 0         | 0         |                  |
| Yemekhane Sayısı                        | 1         | 1         | 1         |                  |
| Çok Amaçlı Salon                        | 1         | 1         | 1         |                  |
| Kütüphane                               | 1         | 1         | 1         |                  |
| Fen Laboratuvarı                        | 1         | 1         | 1         |                  |
| Engelli Rampası ve Asansörü             | 1         | 1         | 1         |                  |

## 2.8. Çevre Analizi (PESTLE)

PESTLE Analiz Tablosu

| Politik-Yasal etkenler   | Ekonomik etkenler  |
|--|--|
| <ul style="list-style-type: none"><li>• Ücretsiz ders kitabı dağıtımını uygulaması</li><li>• Destek personelin sayıca yetersizliği, telafi edebilecek hizmet alımına dönük finans eksikliği</li><li>• Yerel yönetimlerle kurulan olumlu işbirliği</li><li>• Bakanlığımızca, öğrenci merkezli eğitim yaklaşımları, mesleki eğitimde modüler eğitim sistemi, okul öncesi eğitim, mesleki eğitim, görevde yükselme ve kariyer basamakları vb. konulardaki geliştirilen politikalar</li></ul>                                  | <ul style="list-style-type: none"><li>• Okulumuz çevresindeki velilerin gelir durumu orta-üst seviyededir. Ancak okulumuz diğer ilçelerden de öğrenci almaktadır.</li><li>• Okulumuzun çevresinde iş sahaları oldukça fazladır.</li><li>• Gelir durumu iyi olan velilerden alınacak bağışlar gelir kaynaklarımızdandır.</li><li>• Okulumuzun yeni olması ve eksik olan bazı unsurları giderleri artırmaktadır.</li><li>• Okulumuz civarında işsizlik oranları düşüktür.</li><li>• Okul aile birliği gelirleri ve kantin kirası okulumuzun genel bütçesini oluşturmaktadır.</li></ul> |
| <b>Sosyokültürel etkenler</b> <ul style="list-style-type: none"><li>• Çok çeşitli kültürel zenginliğe sahip bir bölge olması.</li><li>• Geleneklere bağlı sosyal yapı ve akademik anlamda başarılı öğrencilerin olması çoğunlukta olması, disiplin olaylarının fazla görülmemesi.</li><li>• Bölgemizde öğrencilerin eğitim öğretimine önem verilmesi.</li><li>• Hayat beklentilerinde hızlı para kazanma hırsları, lüks yaşamadüşkünlüğü görülebilmektedir.</li></ul>  | <b>Teknolojik etkenler</b> <ul style="list-style-type: none"><li>• Okulumuzda bulunan bütün sınıflarda akıllı tahtalar etkin bir şekilde kullanılmakta ve eğitim öğretim faaliyetlerine katılı sağlamaktadır.</li><li>• Okulumuzda bilgisayar laboratuvarı bulunmamaktadır. İlerleyen süreçte bu eksik tamamlanacaktır.</li><li>• Bakanlığımızın E-Okul ve internet hizmetlerinin kurumumuzda etkin kullanımı.</li></ul>   |
| <b>Çevresel Etkenler</b> <ul style="list-style-type: none"><li>• Okulumuzun çevresi oldukça kalabalık bir bölgedir. Bu nedenle trafik yoğunluğu ve hava kirliliği fazladır.</li><li>• Okulumuz merkezi bir bölgede olduğu için sosyal ve kültürel anlamda faaliyetlere ulaşım kolaydır.</li><li>• Doğal afetlerden deprem için tatbikatlar ve Covid 19-kene vakaları için okulum temiz uygulanmaktadır.</li><li>• Doğal kaynakların korunması için parklar yapılmaktadır ancak şehirleşmenin baskısı altındadır.</li></ul> |  |



## 2.9. GZFT Analizi

Okulumuzun temel istatistiklerinde verilen okul künyesi, çalışan bilgileri, bina bilgileri, teknolojik kaynak bilgileri ve gelir gider bilgileri ile paydaş anketleri sonucunda ortaya çıkan sorun ve gelişime açık alanlar iç ve dış faktör olarak değerlendirilerek GZFT tablosunda belirtilmiştir.

Kurumun güçlü ve zayıf yönleri donanım, malzeme, çalışan, iş yapma becerisi, kurumsal iletişim gibi çok çeşitli alanlarda kendisinden kaynaklı olan güçlülükleri ve zayıflıkları ifade etmektedir ve ayırımıda temel olarak okul müdürü/müdürlüğü kapsamında bakılarak iç faktör ve dış faktör ayrımı yapılmıştır.

### İçsel Faktörler

#### Güçlü Yönler

|                         |  |
|-------------------------|--|
| <b>Öğrenciler</b>       | <ul style="list-style-type: none"><li>• Öğrencilerin LGS sınavı ile okula gelmeleri ve akademik açıdan iyi olmaları</li><li>• Akademik başarının ön planda olması</li><li>• Öğrenci sayısının sınıflarda dengeli dağılımı</li></ul>  |
| <b>Çalışanlar</b>       | <ul style="list-style-type: none"><li>• Güçlü ve deneyimli öğretmen kadrosu</li><li>• Çalışanlarımızın uyumlu ve iş birliği içinde çalışma ve kurum kültürüne sahip olması</li></ul>   |
| <b>Veliler</b>          | <ul style="list-style-type: none"><li>• Okul Aile İşbirliğine önem veren velilerimizin olması</li></ul>  |
| <b>Bina ve Yerleşke</b> | <ul style="list-style-type: none"><li>• Okul bahçesinin dış mekân etkinlikleri için uygun olması</li><li>• Okulumuzda bulunması</li><li>• Geniş bir bahçenin bulunması</li><li>• Binamızın yeni ve depreme dayanıklı olması</li><li>• Asansörün olması</li><li>• Okulumuzun etkin ve zengin bir kütüphanesinin olması</li><li>• Yeni çalışma alanları oluşturulabilecek bölümlerin mevcut olması</li></ul> |
| <b>Donanım</b>          | <ul style="list-style-type: none"><li>• Güvenlik kameralarının olması</li><li>• Sınıflarda üçüncü nesil akıllı tahta bulunması</li></ul>   |
| <b>Bütçe</b>            | <ul style="list-style-type: none"><li>• Velilerin katkıları ile okul bütçesinin oluşturulması</li></ul>  |

|                           |  |
|---------------------------|--|
| <b>Yönetim Süreçleri</b>  | <ul style="list-style-type: none"> <li>• Yönetim kadrosunun uyumlu çalışması</li> <li>• Şeffaf, bir yönetim anlayışının bulunması</li> <li>• Komisyonların etkin çalışması</li> <li>• Yeniliklerin okul yönetimi ve öğretmenler tarafından takip edilerek uygulanması</li> </ul> |
| <b>İletişim Süreçleri</b> | <ul style="list-style-type: none"> <li>• Dış paydaşlara yakın bir konumda bulunması</li> <li>• Okulun diğer okul ve kurumlarla iş birliği içinde olması</li> </ul>   |
| <b>Diğer</b>              | <ul style="list-style-type: none"> <li>• Okulumuzda yemekhane olması</li> </ul>  |

### Zayıf Yönler

|                         |  |
|-------------------------|--|
| <b>Öğrenciler</b>       | <ul style="list-style-type: none"> <li>• Cep telefonu kullanımının artışı</li> <li>• Akran zorbalığı</li> </ul>  |
| <b>Çalışanlar</b>       | <ul style="list-style-type: none"> <li>•</li> </ul>  |
| <b>Veliler</b>          | <ul style="list-style-type: none"> <li>• Çevrenin ve ailelerin okuldan yüksek beklentileri</li> <li>• Velilerin okula maddi olarak yeterince katkı sunmamaları</li> </ul>  |
| <b>Bina ve Yerleşke</b> | <ul style="list-style-type: none"> <li>• Okulumuzun otobüs duraklarına uzak olması</li> <li>• Okulumuzun bahçesinin sınırlarının tam olarak tespit edilmemesi</li> <li>• İlçe milli eğitim müdürlüğü ve bilsen ile ortak bahçe kullanımı</li> <li>• Zemin katı şiddetli yağmurlarda su basması</li> <li>• Çok katlı olması</li> <li>• Pencerelerde güvenlik önlemi olmaması</li> </ul> |
| <b>Donanım</b>          | <ul style="list-style-type: none"> <li>• Okulda bir spor salonunun olmaması</li> <li>• Laboratuvar malzemelerinin olmaması</li> </ul>  |
| <b>Diğer</b>            | <ul style="list-style-type: none"> <li>• Hizmetli personel sayısının yetersiz olması</li> <li>• Okulda daimî kalan bir görevli olmaması</li> </ul>   |

## Dışsal Faktörler

### Fırsatlar

|                   |  |
|-------------------|--|
| <b>Politik</b>    | <ul style="list-style-type: none"><li>• 2023 Eğitim Vizyonunun sunduğu olumlu perspektif Ortaöğretim Projesi kapsamında Mesleki eğitime verilen önem.</li><li>• Bakanlığımızın İKMEP ve Hayat Boyu Öğrenme Projelerinin sunduğu imkânlar.</li></ul>                          |
| <b>Ekonomik</b>   | <ul style="list-style-type: none"><li>• Eğitim öğretim ortamları ile hizmet birimlerinin fiziki yapısının geliştirilmesini ve eğitim yatırımların artmasının sağlanması</li></ul>  |
| <b>Sosyolojik</b> | <ul style="list-style-type: none"><li>• Okulumuzun bir proje Anadolu lisesi olması dolayısıyla; okulun çevreye daha çok tanıtılması yoluyla her yıl artan sayıda ve kalitede öğrenci girdisinin sağlanabilmesi</li></ul>   |
| <b>Teknolojik</b> | <ul style="list-style-type: none"><li>• Hızlı teknolojik gelişmeler</li><li>• Teknolojik olanaklara kolay ulaşılması</li></ul>   |
| <b>Ekolojik</b>   | <ul style="list-style-type: none"><li>• Çevre duyarlılığı olan kurumların MEB ile iş birliği yapması, uygulanan müfredatta çevreye yönelik tema ve kazanımların bulunması</li><li>• Okulda çevre ve sokak hayvanları ile ilgili (APES) sosyal kulüplerin bulunması</li></ul> |

### Tehditler

|                   |  |
|-------------------|--|
| <b>Ekonomik</b>   | <ul style="list-style-type: none"><li>• Ekonomik yetersizliklerden ötürü istihdam olanaklarının yeterli düzeyde olmaması</li><li>• Okulumuzun laboratuvar malzemelerinin temin edilememesi</li><li>• Hizmetli personel sayısı azlığı</li><li>• Okul güvenlik görevlisinin olmaması</li></ul> |
| <b>Sosyolojik</b> | <ul style="list-style-type: none"><li>• Öğrencilerin büyük bir kısmının uzak ilçelerden gelmesi</li></ul>  |
| <b>Teknolojik</b> | <ul style="list-style-type: none"><li>• Okulumun bilişim ve teknoloji imkanlarının yetersizliği</li></ul>  |

### 2.9.1. Güçlü ve Zayıf Yönler

Güçlü yönler okul/kurum tarafından kontrol edilebilen, okul/kurumun amaç ve hedeflerine ulaşırken yararlanabileceği, yüksek değer ürettiği ya da başarılı performans gösterdiği ve paydaşların okul/kurumun olumlu içsel özellikleri olarak gördüğü hususlardır. Güçlü yönler yetenekli iş gücü ve güçlü mali yapı gibi somut hususlar olabileceği gibi liderlik ya da destekleyici kurum kültürü gibi soyut hususlar da olabilir. Zayıf yönler ise okul/kurumun başarısını etkileyebilecek eksiklikleri ya da gelişmeye açık alanlarıdır. Başka bir ifadeyle okul/kurumun üstesinden gelmesi gereken olumsuz yönleridir. Zayıf yönlerin belirlenmesinde “Neleri iyileştirmeliyiz?” sorusuna odaklanılması gerekir.

## 2.9.2. Fırsatlar ve Tehditler

### GZFT Listesi

| İç Çevre  |   | Dış Çevre   |  |
|---|---|---|--|
| Güçlü Yönler  | Zayıf Yönler  | Fırsatlar   | Tehditler  |
| Tecrübeli ve iletişime açık öğretmenler.                              | Merkezi bütçenin zamanında gelmemesi.                 | Okulumuz öğrencilerinin büyük çoğunluğunun gelecekleri konusunda duyarlı olması               | Fiziki eksikleri giderecek mali kaynakların yetersizliği                     |
| Velilerin çağrıldığında okula gelmesi ve iletişime açık olması.       | Toplantılara katılım sayısının düşüklüğü.             | İlimizdeki sivil toplum örgütleri ve diğer kuruluşlarla iletişim ve işbirliğinin güçlü olması | Üniversite sınav sisteminde yapılan anlık değişiklikler                      |
| Bina durumunun İSG talimatlarına uygunluğu.                           | Bina eksiklerinin Giderilmesi zorunluluğu.            | İdareci, öğretmen ve yardımcı personelimizin uyumlu ve işbirliği içinde olması.               | Okulun çevresinde gürültü kirliliğinin çok olması                            |
| Standartlara uygun donanım malzemelerinin varlığı.                    | Yerel imkânlarla Giderilemeyecek donanım ihtiyaçları. | Mahalli yönetimin eğitime ilgili olması,  | Velilerimizin okulun ihtiyaçları konusunda maddi desteğinin yetersiz olması. |
| Tecrübeli, çalışkan, değişim ve iletişime açık yöneticilerin varlığı. | Okul-veli iletişiminin istenilen düzeyde olmaması.    | Okulumuzun çarşı merkezine yakın olması   |  |
| Bütün iletişim imkânlarının kullanımı.                                | Spor salonunun olmaması                               | Çeşitli kurum ve kuruluşlar tarafından bilimsel etkinlikler düzenlenmesi                      |  |

GZFT analizinin yalnızca güçlü ve zayıf yönler ile fırsatlar ve tehditlerin tespiti olarak algılanmaması gerekir. GZFT analizinin amacı güçlü ve zayıf yönler ile fırsatlar ve tehditler arasındaki ilişkileri analiz ederek strateji geliştirme sürecine yön vermektir. GZFT analizi çalışmasını takiben, stratejilerin belirlenmesine yardımcı olacak tamamlayıcı bir çalışma Tablo 22'deki şablon çerçevesinde yapılmıştır.

## GZFT Stratejileri

|                     | <b>Fırsatlar</b>   | <b>Tehditler</b>  |
|---------------------|--|---|
| <b>Güçlü Yönler</b> | Okul/kurumun güçlü yönleri ile dış çevrenin sunduğu fırsatlardan faydalanmaya yönelik geliştirilen stratejilerdir.   | Dış çevredeki tehditlerin olumsuz etkilerini, okul/kurumun güçlü yönlerini kullanarak en aza indirmeye yönelik geliştirilen stratejilerdir. |
| <b>Zayıf Yönler</b> | Okul/kurumun zayıf yönlerinin olumsuz etkilerini en aza indirirken fırsatların olası olumlu etkilerinden azami düzeyde yararlanmaya yönelik geliştirilen stratejilerdir. | Zayıf yönler ve tehditlerin olumsuz etkilerini en aza indirmeye yönelik geliştirilen stratejilerdir.  |

### 2.10. Tespit ve İhtiyaçların Belirlenmesi

Durum analizi çerçevesinde gerçekleştirilen tüm çalışmalardan elde edilen veriler; paydaş anketleri, toplantı tutanakları vs. göz önünde bulundurularak özet bir bakış geliştirilmesi sürecidir. Oluşturulan tablo amaç ve hedeflere ulaşmak için temel yapıyı oluşturacaktır. Tablo 23’te farklı durum analizi bulguları için birer örnek tespit ve ihtiyaçlar alanı örneklendirilmiştir.

#### Tespit ve İhtiyaçları Belirlenmesi

| <b>Durum Analizi Aşamaları</b>                              | <b>Tespitler</b>  | <b>İhtiyaçlar</b>  |
|---|---|--|
| <b>Uygulanmakta Olan Stratejik Planın Değerlendirilmesi</b> | İzleme ve değerlendirme çalışmalarında eksiklikler saptanmıştır.                            | İzleme ve değerlendirme için etkin bir sistem kurulması, verilerin zamanında ve eksiksiz raporlanması. |
| <b>Paydaş Analizi</b>                                       | Aileler ile iletişim ve iş birliği yetersizdir. Sektörle protokol işbirlikleri yetersizdir. | Aileler ve sektörle ilişkileri güçlendirecek bir ekosistemin kurulması.                                |

### **3. GELECEĞE BAKIŞ**

Okul Müdürlüğümüzün Misyon, vizyon, temel ilke ve değerlerinin oluşturulması kapsamında öğretmenlerimiz, öğrencilerimiz, velilerimiz, çalışanlarımız ve diğer paydaşlarımızdan alınan görüşler, sonucunda stratejik plan hazırlama ekibi tarafından oluşturulan Misyon, Vizyon, Temel Değerler; Okulumuz üst kurulana sunulmuş ve üst kurul tarafından onaylanmıştır.

#### **3.1.Misyon**

Bütünsel eğitim yaklaşımıyla öğrencilerimizi, öğrenmeyi yaşam becerisi olarak kullanan bağımsız bireyler olmaları için destekleriz. Okul kültürümüz, yetkin kadromuz, uyguladığımız ulusal ve uluslararası programlarla öğrencilerimize evrensel değerler kazandırırız. Rehberlik ve ölçme- değerlendirme hizmetlerimizle, öğrencilerimizin sorumluluklarını yerine getirebilen öz disipline sahip bireyler olmalarını destekleriz. Öğrencilerimizi, akademik, sportif ve sanatsal alanlarda destekleyerek yaratıcılıklarını ortaya çıkarmalarını sağlarız. Sosyal etkinliklerimiz ve öğrenme ortamlarımızla öğrencilerimizin ilgi ve yeteneklerini keşfetmelerini sağlarız. Öğrencilerimizin bu etkinliklerde aldıkları sorumluluklarla daha iyi bir dünyaya katkı sağlarız. Yerel ve küresel problemlere duyarlı, çözüm üretebilen ve girişimci bireyler yetiştiririz. Tüm bunları yaparken değerler eğitimini göz önünde bulundururuz.

#### **3.2. Vizyon**

Vizyonumuz; Arif Nihat Asya Anadolu Lisesini; her zaman göreve hazır yöneticilerimiz, öğretmenlerimiz, ülkesine hizmet bilincine sahip öğrencilerimiz ve velilerimiz ile birlikte güç birliği sağlayarak; ortaöğretim giriş sınavı sonucunda öncelikli tercih edilen, Ülkemize, katılımcı, duyarlı, vicdanlı, vatanına, milli ve manevi değerlerine sadakatle bağlı, dürüst, adil, insiyatif kullanabilen gençler yetiştiren, Sosyal, kültürel, bilimsel ve sportif etkinliklerle adından söz ettiren, Dünyanın kabul ettiği normlara göre en iyi eğitimi vererek, ülkemizin ve dünyanın en iyi üniversitelerine her yıl artan sayıyla öğrenci yerleştiren, en güçlü, alanında öncü ve örnek eğitim ve öğretim kuruluşlarından biri haline getirmektir.

### 3.3. Temel Değerler

Global standartlarda, yenilikçi eğitim anlayışını benimseyerek, tüm çalışmalarında kaliteyi ön planda tutarak, problemlere karşı sonuç odaklı yaklaşımıyla gençlere örnek oluşturarak, yeni kuşakları “iyi insan olma” bilinciyle yetiştirerek öğrencilerini başarılı bir geleceğe hazırlamaktır. Bu çerçevedeki temel değerlerimiz.

- Hizmet bekleyenlerin ihtiyaçlarına odaklanmak,
- Ülkemizin geleceği konusunda sorumluluk,
- Birbirine saygı ve sevgi göstermek,
- Her çalışana değer vermek, eşit fırsat tanımak,
- Hatayı oluşmadan önlemek,
- Açık ve dürüst iletişim,
- Çevreyi koruma bilinci,
- Sürekli gelişim,
- Herkese katma değer üretme fırsatı tanımak,
- Problemin değil, çözümün parçası olmaya çalışmak,
- Karar almada şeffaflık ve hesap verebilirlik,
- Ben değil biz kültürünü yerleştirmek,
- Milli ve manevi değerlere bağlı kalmak,
- Demokrasi kültürüne sahip olmaktır.

## 4. AMAÇ, HEDEF VE PERFORMANS GÖSTERGESİ İLE STRATEJİLERİN BELİRLENMESİ

### TEMA I: EĞİTİM VE ÖĞRETİME ERİŞİM

**Stratejik Amaç 1:** İlimizde ve ilçemizde yer alan bütün lise kademesindeki öğrencilerin okullaşma oranlarını artıran, uyum ve devamsızlık sorunlarını gideren, onlara katılım ve tamamlama imkânı sunan etkin bir eğitim ve öğretime erişim süreci hâkim kılınacaktır.

**Stratejik Hedef 1.1:** Kayıt bölgemizde yer alan lise kademesindeki öğrencilerin okullaşma oranları artırılacak, uyum, devamsızlık, katılım ve tamamlama sorunları giderilecektir.

### Performans Göstergeleri

| No       | PERFORMANS GÖSTERGESİ   | MEVCUT                            |       |       | HEDEF |       |   |
|----------|---|-----------------------------------|-------|-------|-------|-------|---|
|          |   | 2023-2024                         | 24-25 | 25-26 | 26-27 | 27-28 |   |
| PG.1.1.1 | Okula yeni başlayan öğrencilerden uyum eğitimine katılanların oranı (%)         | % 60                              | %65   | %70   | %75   | %80   |   |
| PG.1.1.2 | Bir eğitim ve öğretim döneminde 20 gün ve üzeri devamsızlık yapan öğrenci oranı | PG.1.1.3.1. 9. Sınıf              | 0     | 0     | 0     | 0     | 0 |
|          |   | PG.1.1.3.2. 10. Sınıf             | 4     | 3     | 2     | 1     | 0 |
|          |   | PG.1.1.3.3. 11. Sınıf             | 8     | 6     | 4     | 2     | 1 |
|          |   | PG.1.1.3.4. 12. Sınıf             | 17    | 12    | 8     | 5     | 3 |
|          |   | PG.1.1.3.5. Toplam (Genel)        | 29    | 21    | 14    | 8     | 4 |
|          |   | PG.1.1.3.6. Yabancı öğrenci oranı | 0     | 0     | 0     | 0     | 0 |



## Eylemler

| No     | Eylem İfadesi   | Eylem Sorumlusu   | Eylem Tarihi                     |
|--------|---|-------------------|----------------------------------|
| 1.1.1. | Kayıt bölgesinde yer alan öğrencilerin tespiti çalışması yapılacaktır.                      | Rehberlik Servisi | Her Yıl Haziran Dönemi           |
| 1.1.2  | Devamsızlık yapan öğrencilerin tespiti ve erken uyarı sistemi için çalışmalar yapılacaktır. | Okul İdaresi      | Eğitim-Öğretim Dönemleri Boyunca |
| 1.1.3  | Devamsızlık yapan öğrencilerin velileri ile özel toplantı ve görüşmeler yapılacaktır.       | Rehberlik Servisi | Eğitim-Öğretim Dönemleri Boyunca |
| 1.1.4  | 9. sınıf öğrencileri için öğrenci ve veli uyum program çalışmaları yapılacaktır.            | Rehberlik Servisi | Her Yıl Eylül Dönemi             |

## TEMA II: EĞİTİM VE ÖĞRETİMDE KALİTENİN ARTIRILMASI

### Stratejik Amaç 2:

Öğrencilerimizin gelişen dünyaya uyum sağlayacak şekilde donanımlı bireyler olabilmesi için eğitim ve öğretimde kalite artırılabilecektir.

### Stratejik Hedef 2.1:

Öğrenme kazanımlarını takip eden ve başta veli, okul ve çocuğun yakın çevresi olmak üzere tüm paydaşları sürece dâhil eden bir yönetim anlayışı ile öğrencilerimizin akademik başarıları artırılabilecektir.

### Performans Göstergeleri

| No       | PERFORMANS GÖSTERGESİ      |  | MEVCUT | HEDEF |      |      |      |  |
|----------|----------------------------|--|--------|-------|------|------|------|--|
|          |                            |  | 2023   | 2024  | 2025 | 2026 | 2027 |  |
| PG.2.1.1 | DYK ile ilgili göstergeler | PG.2.1.1.1. Açılan DYK sayısı (Ders Sayısı)              | 7      | 8     | 9    | 10   | 10   |  |
|          |                            | PG.2.1.1.2. Açılan DYK katılan öğrenci oranı             | %50    | %55   | %60  | %65  | %70  |  |
| PG.2.1.2 | Ödül/ceza göstergeleri     | PG.2.1.2.1. Teşekkür-Takdir alan öğrenci oranı (yılsonu) | %88    | %90   | %92  | %93  | %94  |  |
|          |                            | PG.2.1.2.2. Disiplin cezası alan öğrenci oranı           | %2,7   | %2    | %1   | %1   | %1   |  |

## Eylemler

| No    | Eylem İfadesi   | Eylem Sorumlusu   | Eylem Tarihi                     |
|-------|---|-------------------|----------------------------------|
| 2.1.1 | Yazılı soruları, öğrencilerin analiz ve sentez becerisini geliştirecek nitelikte olmasına yönelik zümre çalışmaları yapılacaktır.                                   | Zümre Başkanları  | Eğitim-Öğretim Dönemleri Boyunca |
| 2.1.2 | Ders başarısı düşük olan öğrenciler sınıf rehber öğretmenleri tarafından izlenecek ve Rehberlik Servisi ile görüşmesi sağlanacaktır.                                | Rehberlik Servisi | Eğitim-Öğretim Dönemleri Boyunca |
| 2.1.3 | Öğrenci başarıları sınıf bazında izlenip değerlendirilecek ve daha fazla dersten başarısız olan öğrencilere ve velilerine yönelik görüşmeler gerçekleştirilecektir. | Rehberlik Servisi | Eğitim-Öğretim Dönemleri Boyunca |
| 2.1.4 | Okulda her sınıf düzeyinde ortak sınavlar yapılacaktır.   | Rehberlik Servisi | Eğitim-Öğretim Dönemleri Boyunca |

## Stratejik Hedef 2.2:

Öğrencilerimizin kültürel, sanatsal, sportif ve toplum hizmeti alanlarında etkinliklere katılımı artırılacak, yetenek ve becerileri geliştirilecektir.

### Performans Göstergeleri

| No       | PERFORMANS GÖSTERGESİ   | Mevcut  | Hedef |      |      |      |      |
|----------|---|---|-------|------|------|------|------|
|          |   |   | 2023  | 2024 | 2025 | 2026 | 2027 |
| PG.2.2.1 | Okulun proje göstergeleri   | PG.2.2.1.1. Okulda gerçekleştirilen proje sayısı  | 30    | 35   | 38   | 40   | 42   |
| PG.2.2.2 | Rehberlik servisi etkinlik göstergeleri                             | PG.2.2.2.1. Rehberlik ve Psikolojik Danışma servisine başvuran öğrenci oranı  | %30   | %25  | %30  | %35  | %40  |
|          |   | PG.2.2.2.2. Rehberlik ve Psikolojik Danışma Servisinin düzenlediği gezi, konferans, panel ve seminer sayısı                 | 6     | 9    | 10   | 11   | 12   |
|          |   | PG.2.2.2.3. Rehberlik ve Psikolojik Danışma Servisinin düzenlediği gezi, konferans, panel ve seminere katılan öğrenci oranı | %40   | %45  | %50  | %55  | %60  |
| PG.2.2.3 | Okul veli işbirliği toplantı göstergeleri                           | PG.2.2.3.1. Sınıf Veli-Okul Aile Birliği, toplantı sayısı   | 15    | 16   | 17   | 18   | 18   |
|          |   | PG.2.2.3.2. Sınıf Veli-Okul Aile Birliği, toplantılarına katılan veli oranı   | %35   | %38  | %42  | %45  | %50  |
| PG.2.2.4 | Sanatsal, kültürel ve sportif alanlarda en az bir faaliyete katılım | PG.2.2.4.1. Kültürel faaliyete katılan öğrenci oranı  | %85   | %87  | %88  | %90  | %92  |
|          |   | PG.2.2.4.2. Sanatsal faaliyete katılan öğrenci oranı  | %3    | %4   | %6   | %8   | %10  |
|          |   | PG.2.2.4.3. Sportif faaliyete katılan öğrenci oranı   | %32   | %34  | %36  | %38  | %40  |
|          |   | PG.2.2.4.4. Spor lisansı olan öğrenci oranı   | %10   | %15  | %18  | %22  | %25  |
| PG.2.2.5 | Kütüphaneden yararlanan öğrenci oranı                               |   | %92   | %94  | %96  | %97  |      |

### Eylemler

| No    | Eylem İfadesi   | Eylem Sorumlusu                 | Eylem Tarihi                     |
|-------|---|---------------------------------|----------------------------------|
| 2.2.1 | İl/İlçe ve Ülke çapında proje yarışmalarına katılım özendirilecektir  | Tüm Öğretmenler                 | Eğitim-Öğretim Dönemleri Boyunca |
| 2.2.2 | Öğrenci ve öğretmenler için proje hazırlama eğitimleri almaları desteklenecektir.   | Tüm Öğretmenler                 | Eğitim-Öğretim Dönemleri Boyunca |
| 2.2.3 | Rehberlik ve Psikolojik Danışma Servisi çalışmaları hakkında öğrenci ve veliler bilgilendirilecektir.   | Rehberlik Servisi               | Eğitim-Öğretim Dönemleri Boyunca |
| 2.2.4 | Rehberlik ve Psikolojik Danışmanlık çalışmaları ile ilgili konularda konferans, panel ve seminer düzenlenecektir.                               | Rehberlik Servisi               | Eğitim-Öğretim Dönemleri Boyunca |
| 2.2.5 | Veli-öğrenci-öğretmen işbirliğini güçlendirmek için sınıf veli toplantıları düzenlenecektir   | Okul İdaresi                    | Eğitim-Öğretim Dönemleri Boyunca |
| 2.2.6 | Yerel, ulusal ve uluslararası yapılan bilimsel etkinlik, sosyal, kültürel ve sportif faaliyetlere öğrencilerin katılımı sağlanacaktır.          | Tüm Öğretmenler                 | Eğitim-Öğretim Dönemleri Boyunca |
| 2.2.7 | Çeşitli yarışma, organizasyon ve benzeri etkinliklerle okul hareketliliği ile öğrencilerin sosyal ve kültürel açıdan gelişimleri sağlanacaktır. | Tüm Öğretmenler                 | Eğitim-Öğretim Dönemleri Boyunca |
| 2.2.8 | Kütüphanenin kitap sayısı ve türü zenginleştirilecektir.  | Okul İdaresi ve Tüm öğretmenler | 2024-2028                        |

### TEMA III: KURUMSAL KAPASİTE

**Stratejik Amaç 3:** Okulumuzun beşeri, mali, fiziki ve teknolojik unsurları ile yönetim ve organizasyonu, eğitim ve öğretimin niteliğini ve eğitime erişimi yükseltecek biçimde geliştirilecektir.

**Stratejik Hedef 3.1:** Okulumuz personelinin mesleki yeterlilikleri ile iş doyumunu ve motivasyonları artırılacaktır.

#### Performans Göstergeleri

| No       | PERFORMANS GÖSTERGESİ                   | MEVCUT | HEDEF |      |      |      |
|----------|---|--------|-------|------|------|------|
|          |   | 2023   | 2024  | 2025 | 2026 | 2027 |
| PG.3.1.1 | Lisansüstü eğitime sahip personel oranı | %15    | %20   | %22  | %24  | %26  |
| PG.3.1.2 | Öğretmen başına düşen öğrenci sayısı    | 16,7   | 14    | 12   | 11   | 10   |

#### Eylemler

| No     | Eylem İfadesi  | Eylem Sorumlusu | Eylem Tarihi                     |
|--------|--|-----------------|----------------------------------|
| 3.1.1. | Okul personelin çalışma motivasyonunu ve iş tatminini artırmaya yönelik kültürel, sanatsal, sosyal ve sportif etkinlikler düzenlenecektir. | Okul Yönetimi   | Eğitim-Öğretim Dönemleri Boyunca |
| 3.1.2  | Okul personelinin yüksek lisans ve üstü eğitime yönlendirilmesi için teşvik sağlanacaktır.   | Okul Yönetimi   | 2024-2028                        |
| 3.1.3  | Personelin proje eğitimi almaları sağlanacaktır.   | Okul Yönetimi   | 2024-2028                        |

**Stratejik Hedef 3.2:** Okulumuzun mali ve fiziksel altyapısı eğitim ve öğretim faaliyetlerinden beklenen sonuçların elde edilmesini temine edecek biçimde sürdürülebilirlik ve verimlilik esasına göre geliştirilecektir.

#### Performans göstergeleri

| No       | PERFORMANS GÖSTERGESİ   | Mevcut | Hedef |      |      |      |
|----------|---|--------|-------|------|------|------|
|          |   | 2023   | 2024  | 2025 | 2026 | 2027 |
| PG.3.2.1 | Öğrenci başına düşen sosyal, sanatsal, sportif ve kültürel faaliyet alanı (metrekare) |        | 25    | 26   | 28   | 30   |
| PG.3.2.2 | Laboratuvar ve Tasarım Beceri Atölye sayısı   | 7      | 7     | 8    | 8    | 8    |

## Eylemler

| No     | Eylem İfadesi  | Eylem Sorumlusu | Eylem Tarihi |
|--------|--|-----------------|--------------|
| 3.2.1. | Öğrenci başına düşen sosyal, sanatsal, sportif ve kültürel alanlar iyileştirilip artırılacak | Okul yönetimi   | 2024-2028    |
| 3.2.2  | Tasarım beceri atölyesi kurularak etkin kullanımı sağlanacak                                 | Okul Yönetimi   | 2024-2028    |

**Stratejik Hedef 3.3:** Okulumuzun yönetsel süreçleri, etkin bir izleme ve değerlendirme sistemiyle desteklenen, katılımcı, şeffaf ve hesap verebilir biçimde geliştirilecektir.

## Performans göstergeleri

| No       | PERFORMANS GÖSTERGESİ                        | Mevcut | Hedef  |        |        |        |
|----------|--|--------|--------|--------|--------|--------|
|          |  | 2023   | 2024   | 2025   | 2026   | 2027   |
| PG.3.3.1 | Okul internet sayfasının görüntülenme sayısı |        | 46.000 | 47.000 | 48.000 | 49.000 |
| PG.3.3.2 | Veli toplantılarına katılım oranı            | %35    | %45    | %55    | %60    | %65    |

## Eylemler

| No    | Eylem İfadesi                                     | Eylem Sorumlusu | Eylem Tarihi |
|-------|---|-----------------|--------------|
| 3.3.1 | Okul WEB sitesi güncelleme çalışmaları yapılacak. | Okul İdaresi    | 2024-2028    |

## V. BÖLÜM: MALİYETLENDİRME

### 2024-2028 Stratejik Planı Faaliyet/Proje Maliyetlendirme Tablosu

| Kaynak Tablosu                      | 2023           | 2024           | 2025           | 2026           | 2027             | Toplam           |
|-------------------------------------|----------------|----------------|----------------|----------------|------------------|------------------|
| Genel Bütçe                         | -              | -              | -              | -              | -                | -                |
| Valilikler ve Belediyelerin Katkısı | -              | -              | -              | -              | -                | -                |
| Diğer (Okul Aile Birlikleri)        | 600.000        | 700.000        | 800.000        | 900.000        | 1.000.000        | 4.000.000        |
| <b>TOPLAM</b>                       | <b>600.000</b> | <b>700.000</b> | <b>800.000</b> | <b>900.000</b> | <b>1.000.000</b> | <b>4.000.000</b> |

## 5. İZLEME VE DEĞERLENDİRME

İzleme ve değerlendirme süreci kurumsal öğrenmeyi buna bağılı olarak da faaliyetlerin sürekli olarak iyileştirilmesini sağlar. İzleme ve değerlendirme faaliyetleri sonucunda elde edilen bilgiler kullanılarak stratejik plan gözden geçirilir, hedeflenen ve ulaşılan sonuçlar karşılaştırılır. Bu karşılaştırmalar sonucunda da gerekli görülen durumlarda stratejik planın güncelleme kararı verilebilir.

**Hedefe İlişkin Değerlendirme:** Her yılın ilk altı ayında ilgili hedefe ait performans göstergelerinin performans düzeyi dikkate alınarak izlemenin yapıldığı yılın sonu itibarıyla hedeflenen değere ulaşıp ulaşılmadığının analizi yapılır. Hedeflenen değere ulaşılmasını engelleyecek hususlar ve riskler varsa bunlar değerlendirilir. Hedeflenen değerlere ulaşılmasını sağlayacak temel tedbirler kısaca yer verilir.

Okul için izleme değerlendirme faaliyetleri Tablo 26'da örneklendirilmiş olan izleme ve değerlendirme şablonu kullanılarak her eğitim-öğretim dönemi sonunda bir kere olacak şekilde gerçekleştirilir. (6 ayda 1) Bu şablon ile planlanan hedefe ne oranda ulaşıldığı ve buna dair değerlendirmeler ifade edilir.

**Hedef Performansının Hesaplanması:** Gösterge değerlerinin kümülatif olarak belirlenmemesi durumunda hedef performansının hesaplanmasında izleme dönemindeki yıl sonu hedeflenen değer ile izleme dönemindeki gerçekleştirme değerinin kümülatif değeri baz alınır.

Bir göstergenin performansı %100'ü aşabilir ancak hedef performansının ölçümünde bu değer 100 olarak alınır. Böylece diğer göstergelerin hedefe etkisinin doğru hesaplanması sağlanır.

Bir göstergenin performansı negatif değer alabilir. Ancak hedef performansının ölçümünde bu değer sıfır alınır. Böylece diğer göstergelerin hedefe etkisinin doğru hesaplanması sağlanır.

## 2024-2028 Stratejik Planı İzleme ve Değerlendirme Modeli

01

Performans göstergeleri ve stratejiler bazında gerçekleşme durumlarının belirlenmesi,

02

Performans göstergelerinin gerçekleşme durumlarının hedeflerle kıyaslanması,

03

Stratejiler kapsamında yürütülen faaliyetlerin Müdürlüğümüz faaliyet alanlarına dağılımının belirlenmesi,

04

Sonuçların raporlanması ve paydaşlarla paylaşımı,

05

Hedeflerden sapmaların nedenlerinin araştırılması,

06

Alternatiflerin ve çözüm önerilerinin geliştirilmesi.

## İZLEME VE DEĞERLENDİRME SÜRECİNİN İŞLEYİŞİ

İzleme ve değerlendirme sürecinin işleyişi ana hatları ile aşağıdaki şekilde özetlenmiştir: 2024–2028 Stratejik Planı'nda yer alan performans göstergelerinin gerçekleşme durumlarının tespiti yılda iki kez yapılacaktır. Ara izleme olarak nitelendirilebilecek yılın ilk altı aylık dönemini kapsayan birinci izleme kapsamında tüm amaç sorumluları, sorumlu oldukları göstergelerle ilgili gerçekleşme durumlarına ilişkin veriler “Stratejik Plan Sorumlu Müdür Yardımcısı” tarafından toplanarak performans hedeflerinin gerçekleşme durumları hakkında hazırlanan “Stratejik Plan İzleme Değerlendirme Raporu” okul müdürüne sunularak paydaşlarla paylaşılacaktır. Bu aşamada amaç; varsa öncelikle yıllık hedefler olmak üzere, hedeflere ulaşılmasının önündeki engelleri ve riskleri belirlemek ve yıllık hedeflere ulaşılmasını sağlamak üzere gerekli görülebilecek tedbirlerin alınmasıdır.

Şekil: İzleme ve Değerlendirme Süreci





## 6. Tablo/Şekil/Grafik/Ekler

### Ek-1 Paydaş Anketleri

Aşağıda verilen anketler, okul/kurumlara örnek olması bakımından rehber eklenmiştir. Anket içerikleri, okul/kurum türüne ve yapısına göre değişiklik göstermelidir.

*Sevgili Öğrencimiz;*

- Bu anketin amacı, okul hakkındaki görüşlerini toplamaktır.
- Bu anket, kimlik bilgileri girilmeden yapılmalıdır.
- Okul hakkında görüşlerini yansıtan kutuya “X” işareti koyarak neler düşündüğünü öğrenmemize yardımcı olabilirsin.
- Anketimize katıldığın için teşekkür ederiz.

| NO  | ANADOLU LİSESİ ÖĞRENCİLERİ İÇİN<br>KONU BAŞLIKLARI                                       | Kesinlikle<br>Katılıyorum | Katılıyorum | Kararsızım | Kesinlikle<br>Katılmıyorum | Katılmıyorum |
|-----|--|---------------------------|-------------|------------|----------------------------|--------------|
| 01- | Öğretmenlerimle ihtiyaç duyduğumda rahatlıkla görüşebilirim.                             | ( )                       | ( )         | ( )        | ( )                        | ( )          |
| 02- | Okul müdürü ile ihtiyaç duyduğumda rahatlıkla konuşabiliyorum.                           | ( )                       | ( )         | ( )        | ( )                        | ( )          |
| 03- | Okulun rehberlik servisinden yeterince yararlanabiliyorum.                               | ( )                       | ( )         | ( )        | ( )                        | ( )          |
| 04- | Okula ilettiğimiz öneri ve isteklerimiz dikkate alınır.                                  | ( )                       | ( )         | ( )        | ( )                        | ( )          |
| 05- | Okulda kendimi güvende hissediyorum.   | ( )                       | ( )         | ( )        | ( )                        | ( )          |
| 06- | Okulda öğrencilerle ilgili alınan kararlarda bizlerin görüşleri alınır.                  | ( )                       | ( )         | ( )        | ( )                        | ( )          |
| 07- | Öğretmenler yeniliğe açık olarak derslerin işleyişinde çeşitli yöntemler kullanmaktadır. | ( )                       | ( )         | ( )        | ( )                        | ( )          |
| 08- | Derslerde konuya göre uygun araç gereçler kullanılmaktadır.                              | ( )                       | ( )         | ( )        | ( )                        | ( )          |
| 09- | Teneffüslerde ihtiyaçlarımı giderebiliyorum.   | ( )                       | ( )         | ( )        | ( )                        | ( )          |
| 10- | Okulun içi ve dışı temizdir.   | ( )                       | ( )         | ( )        | ( )                        | ( )          |
| 11- | Okulun binası ve diğer fiziki mekanlar yeterlidir.                                       | ( )                       | ( )         | ( )        | ( )                        | ( )          |
| 12- | Okul kantininde satılan malzemeler sağlıklı ve güvenlidir.                               | ( )                       | ( )         | ( )        | ( )                        | ( )          |
| 13- | Okulumuzda yeterli miktarda sanatsal ve kültürel faaliyetler düzenlenmektedir.           | ( )                       | ( )         | ( )        | ( )                        | ( )          |

*Kıymetli Öğretmenimiz;*

- Bu anketin amacı, okul/kurum çalışmaları hakkındaki görüşlerinizi almaktır.
- Bu ankette kimlik bilgileri yer almaz.
- Lütfen okul hakkındaki görüşlerinizi en iyi yansıtan kutuya “X” işareti koyarak belirtiniz.
- Anketimize katıldığınız için teşekkür ederiz.

| NO  | ÖĞRETMENLER İÇİN<br>KONU BAŞLIKLARI   | Kesinlikle<br>Katılıyorum | Katılıyorum | Kararsızım | Kesinlikle<br>Katılmıyorum | Katılmıyorum |
|-----|---|---------------------------|-------------|------------|----------------------------|--------------|
| 01- | Okulumuzda alınan kararlar, çalışanların katılımıyla alınır.  | ( )                       | ( )         | ( )        | ( )                        | ( )          |
| 02- | Kurumdaki tüm duyurular çalışanlara zamanında iletilir.   | ( )                       | ( )         | ( )        | ( )                        | ( )          |
| 03- | Her türlü ödüllendirmede adil olma, tarafsızlık ve objektiflik esastır.                               | ( )                       | ( )         | ( )        | ( )                        | ( )          |
| 04- | Kendimi okulun değerli bir üyesi olarak görürüm.  | ( )                       | ( )         | ( )        | ( )                        | ( )          |
| 05- | Çalıştığım okul bana kendimi geliştirme imkânı tanımaktadır.  | ( )                       | ( )         | ( )        | ( )                        | ( )          |
| 06- | Okul, teknik araç ve gereç yönünden yeterli donanıma sahiptir.  | ( )                       | ( )         | ( )        | ( )                        | ( )          |
| 07- | Okulda çalışanlara yönelik sosyal ve kültürel faaliyetler düzenlenir.                                 | ( )                       | ( )         | ( )        | ( )                        | ( )          |
| 08- | Okulda öğretmenler arasında ayırım yapılmamaktadır.   | ( )                       | ( )         | ( )        | ( )                        | ( )          |
| 09- | Okulumuzda yerelde ve toplum üzerinde olumlu etki bırakacak çalışmalar yapmaktadır.                   | ( )                       | ( )         | ( )        | ( )                        | ( )          |
| 10- | Yöneticilerimiz, yaratıcı ve yenilikçi düşüncelerin üretilmesine teşvik etmektedir.                   | ( )                       | ( )         | ( )        | ( )                        | ( )          |
| 11- | Yöneticiler, okul vizyonunu, stratejilerini, iyileştirmeye açık alanlarını vs. çalışanlarla paylaşır. | ( )                       | ( )         | ( )        | ( )                        | ( )          |
| 12- | Okulumuzda sadece öğretmenlerin kullanımına tahsis edilmiş yerler yeterlidir.                         | ( )                       | ( )         | ( )        | ( )                        | ( )          |
| 13- | Alanıma ilişkin yenilik ve gelişmeleri takip eder ve kendimi güncellerim.                             | ( )                       | ( )         | ( )        | ( )                        | ( )          |

*Kıymetli Velimiz;*

- Bu anketin amacı, okul/kurum çalışmaları hakkındaki görüşleriniz almaktır.
- Bu ankette kimlik bilgileri yer almaz.
- Lütfen okul/kurum hakkındaki görüşlerinizi en iyi yansıtan kutuya “X” işareti koyarak belirtiniz.
- Anketimize katıldığınız için teşekkür ederiz.

| NO  | VELİLER İÇİN<br>KONU BAŞLIKLARI  | Kesinlikle  | Katılıyorum  | Kararsızım  | Kesinlikle   | Katılmıyorum |
|-----|--|-------------|--------------|-------------|--------------|--------------|
|     |  | Katılıyorum | Katılmıyorum | Katılıyorum | Katılmıyorum | Katılmıyorum |
| 01- | İhtiyaç duyduğumda okul çalışanlarıyla rahatlıkla görüşebiliyorum.                             | ( )         | ( )          | ( )         | ( )          | ( )          |
| 02- | Bizi ilgilendiren okul duyurularını zamanında öğreniyorum.                                     | ( )         | ( )          | ( )         | ( )          | ( )          |
| 03- | Öğrencimle ilgili konularda okulda rehberlik hizmeti alabiliyorum.                             | ( )         | ( )          | ( )         | ( )          | ( )          |
| 04- | Okula ilettiğim istek ve şikayetlerim dikkate alınıyor.  | ( )         | ( )          | ( )         | ( )          | ( )          |
| 05- | Öğretmenler yeniliğe açık olarak derslerin işlenişinde çeşitli yöntemler kullanmaktadır.       | ( )         | ( )          | ( )         | ( )          | ( )          |
| 06- | Okulda yabancı kişilere karşı güvenlik önlemleri alınmaktadır.                                 | ( )         | ( )          | ( )         | ( )          | ( )          |
| 07- | Okulda bizleri ilgilendiren kararlarda görüşlerimiz dikkate alınır.                            | ( )         | ( )          | ( )         | ( )          | ( )          |
| 08- | E-Okul Veli Bilgilendirme Sistemi ile okulun internet sayfasını düzenli olarak takip ediyorum. | ( )         | ( )          | ( )         | ( )          | ( )          |
| 09- | Çocuğumun okulunu sevdiğini ve öğretmenleriyle iyi anlaştığını düşünüyorum.                    | ( )         | ( )          | ( )         | ( )          | ( )          |
| 10- | Okul, teknik araç ve gereç yönünden yeterli donanıma sahiptir.                                 | ( )         | ( )          | ( )         | ( )          | ( )          |
| 11- | Okul her zaman temiz ve bakımlıdır.  | ( )         | ( )          | ( )         | ( )          | ( )          |
| 12- | Okulun binası ve diğer fiziki mekanlar yeterlidir.   | ( )         | ( )          | ( )         | ( )          | ( )          |
| 13- | Okulumuzda yeterli miktarda sanatsal ve kültürel faaliyetler düzenlenmektedir.                 | ( )         | ( )          | ( )         | ( )          | ( )          |

